

e **LN** ou **G** aià



Revista social i cultural

FESTES
D'ESTIU

2005

URBANISME:

El planejament es desenvolupa

NOUS SERVEIS I INFRAESTRUCTURES

HISTÒRIA:

Terra i senyors de frontera

CIÈNCIA

Núm. 4, juliol 2005



TARRAGONÈS
+ net + natura

Tots junts **SÍ** que ho podem fer

Els municipis, tots junts amb el Consell Comarcal del Tarragonès, **SÍ** que podem modernitzar el sistema de tractament de residus

La implantació d'un sistema automatitzat de neteja viària i de recollida selectiva de deixalles amb contenidors soterrats als nostres municipis permetrà, des d'avui mateix, disposar d'un **TARRAGONÈS més NET** i, mitjançant el reciclatge, aconseguirem més **NATURA**

El Tarragonès s'ho val i el Consell Comarcal en té cura

CONSELL COMARCAL DEL TARRAGONÈS

Carrer de les Coques, 3
43003—Tarragona
Tel. 977 244 500 - Fax. 977 244 513
www.tarragones.org

Altafulla - el Catllar - Constantí - Creixell - el Morell - la Nou de Galà - els Pallaresos - Perafort - la Pobla de Mafumet - la Pobla de Montornès - Renau - la Riera de Gaià - Roda de Barà - Salomó - la Secuita - Torredembarra - Vespella de Galà - Vilallonga del Camp

El Nou Gaià arriba al seu quart número, amb el desig de seguir essent un element de comunicació i testimoni de la vida social i cultural del nostre poble.

Amb l'arribada de l'estiu i el bon temps la Nou es prepara per celebrar les seves Festes Majors. Malgrat hagi canviat molt la manera de viure-les, la Nou amb el seu entorn tranquil i relaxant, lluny de la dinàmica de la costa, convida a participar en els seus actes lúdics i culturals on totes les entitats hi tenen representació. Durant aquests mesos en què n'incrementa la població amb estiuejants, nouencs, visitants i amics, tots aquests actes són un bon lloc de retrobament i d'integració.

En aquest moment de l'any, període de vacances per a molts, quan potser disposem d'una mica més de temps (bé tan escàs) pot ser un bon moment per acollir noves iniciatives i/o plantejar nous projectes. La Nou, en els inicis d'una fase de creixement de la seva població, i amb la repercussió que això comporta, ha de saber preservar la seva personalitat i mantenir les arrels i tradicions.

Una vegada finalitzades les obres de rehabilitació del castell com a equipament per a la població, és un bon moment per obrir pas a les inquietuds de nous col·lectius, que enriqueixin i incrementin el teixit associatiu.

Amb tots aquests elements a favor, és necessària la participació de totes i tots per a donar suport a les iniciatives que poden anar sorgint.

Des d'eLNG volem desitjar a tothom unes molt bones festes d'estiu i una bona participació en tots els actes que se celebren.

Consell de redacció

Jordi Cañellas
Ma. Teresa Figueras i Briones
Òscar Martí i Mompel
Núria Virgili
Ignacio S. Mincholed
Concha González
Josepa Martí i Rovira
Xavier Vila

Edita

Regidoria d'Acció Ciutadana de l'Ajuntament de la Nou de Gaià

Disseny editorial

Intangibles Creación y Comunicación

Il·lustració

Bernardo Zichaeus

Imprimeix

Infotècnica tot per l'oficina
Dipòsit legal: T-1732-2003

SUMARI

EDITORIAL	1
SOCIETAT. Entrevista	2
Grup Sardanista	7
Grup de Dones	9
Cooperativa Agrícola	10
Societat de Caçadors	11
U.E. La Nou de Gaià	12
F@milli. Amb nens	13
Intangibles & Books	13
CULTURA. Història	14
Excursió	18
Escoles	19
Opinió	20
Literatura	23
Literatura i teatre	27
INFORMACIÓ. El nou dipòsit d'aigua	28
Àrea de lleure del Camí de la Font	29
Agenda 21	30
Ciències	31
Serveis Socials	33
Meteorologia	34
L'Ajuntament informa	35

ENTREVISTA

EL PLANEJAMENT, UNA EINA PER CRÉIXER BÉ

Davant d'un imminent desenvolupament urbanístic del municipi, eLNG ha considerat oportú fer una entrevista a l'arquitecte municipal, Sr. Ramon Munté, i l'actual regidor d'Urbanisme, el Sr. Antoni Martí, per conèixer a fons el planejament aprovat l'any 1999 i redactat pel mateix tècnic municipal, formant part de l'equip de govern que va instar-lo, l'actual regidor Sr. Martí.

Per què la redacció d'un planejament?

(Munté) El municipi de la Nou era l'únic de tota la comarca del

Tarragonès sense un planejament propi. Mentrestant eren d'aplicació unes normes provincials més genèriques. S'havien detectat algunes actuacions urbanístiques irregulars que feien necessària la redacció d'un planejament que posés fi a aquella situació. També perquè es volia créixer i fer-ho ordenadament.

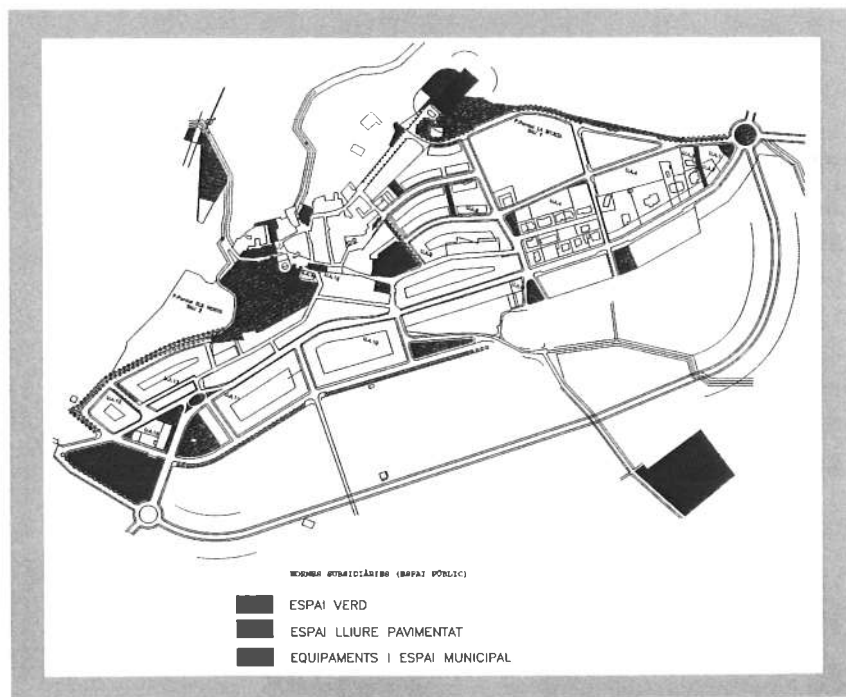
(Martí) Les normes han anat en benefici de tothom ja que han donat seguretat jurídica tant al comprador com al venedor i s'ha evitat que ningú pugui sentir-se enganyat. Va ser un dels objectius principals del nostre programa electoral.

Quin poble es volia amb aquest planejament?

(Munté) Primer que tot es van buscar els valors de la Nou i que la singularitzaven respecte als altres pobles. Evidentment es volia créixer en població per mantenir una qualitat de vida elevada i uns determinats serveis però sense renunciar a conservar-ne les característiques més representatives. Amb les NNSS es va voler preservar el nucli antic de forma estricta i crear a partir d'ell una imatge de marca, pròpia i distintiva, que influís positivament en el futur creixement del poble.

No es va optar, per exemple, per fer un poble industrial ni per un tipus de creixement de masses.

Es va voler un creixement natural a partir del nucli, no una urbanització dispersa i poc sostenible, també motivat per l'escassa grandària del terme municipal. En principi el creixement sembla que vagi per aquest camí, hi ha una continuïtat dels carrers existents i, a més, es va aprofitar el planejament per esmenar deficiències existents, com l'accés al nucli antic, que es millora amb la previsió d'un carrer de 12 metres d'amplada des de l'entrada de la cruïlla de la Poble de Montornès (camí de la Pedrera).



■ ENTREVISTA

EL NUCLI ANTIC, UN PATRIMONI A PRESERVAR

És per això que les accions del govern municipal han anat destinades principalment al nucli antic?

(Munté) Bé, un avantatge del nucli antic de la Nou són les seves reduïdes dimensions. Amb tres o quatre actuacions s'ha aconseguit capgirar-ne la imatge, abans degradada. El castell, l'església, traslladar el consultori mèdic a l'antic ajuntament, el paviment de la plaça, l'entorn del castell, etc i algunes cases que els particulars han restaurat, han permès revitalitzar-ne el conjunt.

(Martí) Cal dir que, a part de les inversions en el nucli antic, no s'han descuidat altres inversions necessàries per a tota la població, com el nou dipòsit d'aigua, la remodelació de les escoles, els jardins del Cercat, etc i d'altres que estan en projecte.

Potser el que convindria ara seria donar-lo a conèixer?

(Martí) Això és el que precisament es pretén amb la instauració d'algunes festes populars com la calçotada o fent gratuïts els actes de la Festa Major que abans no ho eren. S'ha convidat a polítics i personalitats diverses a la calçotada amb la doble intenció d'aconseguir subvencions i de promocionar el

poble. Molts d'ells mostren la seva grata sorpresa quan descobreixen la Nou.

Dins les Normes Subsidiàries es parla de la possibilitat de redactar un pla especial del nucli antic que desenvolupi els principis establerts en aquelles. Per a quan aquest pla?

(Munté) És cert que està previst en el planejament. Hi ha pobles com Torredembarra que l'han desenvolupat. De moment no s'ha fet per qüestions pressupostàries. Considerem, però, que actualment el propi planejament ja ho regula i que s'és prou restrictiu en la concessió de llicències al nucli antic. Sovint topem d'entrada amb la incomprensió d'alguns propietaris davant la prohibició d'alguna reforma que volen fer. Llavors hem d'explicar-los el perquè, per exemple, d'haver d'utilitzar uns determinats materials i no permetre'n uns altres. La gent ha de ser conscient del que té, del que compra i del que es pot fer.

No es pretén que es facin coses que no hi ha, com per exemple utilitzar pedra picada que emmarqui les finestres (com obliguen a Altafulla), etc, sinó preservar el que hi ha i potenciar-ho.

(Martí) No es demana que la gent faci coses extraordinàries. L'ajuntament es conforma en què les cases estiguin una mica arreglades, pintades, a la justa mesura de les possibilitats econòmiques de cadascú.

(Munté) Cal tenir en compte que, avui en dia, tan sols pel fet de declarar el nucli antic com una zona a protegir ja li dona un valor social i patrimonial afegit envers la resta.

(Martí) La gent del poble ha d'apreciar la joia que té i conservar-la.

La utilització de determinats materials resulta més car. Hi ha algunes ajudes a la rehabilitació?

(Munté) En principi la restauració de façanes està exempta de tributs. Des de l'Ajuntament el que s'ha fet és optar per donar valor a l'entorn, arreglant els edificis públics i monuments, pavimentant la plaça sense aplicar cap contribució especial. Això ha revalorat tots els edificis i és una mena de subvenció indirecta.

(Martí) Jo voldria agrair als veïns que ens han acompanyat a canviar i millorar la imatge de la Nou, a donar-li un altre aire, mitjançant l'arreglament de façanes i que,

■ ENTREVISTA

UNA TIPOLOGIA D'HABITATGES DIVERSA

contràriament al que es podria pensar, no sempre ha anat correlacionat amb el poder adquisitiu dels seus propietaris.

(Munté) Fa 10 anys la Nou era una fotografia en blanc i negra, avui és una fotografia en color.

Hi ha previst fer alguna cosa per enterrar els cables del subministrament elèctric?

(Martí) Seria l'ideal però hem de reconèixer que és molt car i, avui per avui, està fora de les possibilitats d'aquest Ajuntament. El que es fa en altres pobles és enganxar-los a les façanes, la qual cosa en millora sensiblement la imatge.

(Munté) Per tenir-ne una idea del cost, només dir-vos que, quan es va fer el projecte de pavimentació de la plaça del Centenari, es va demanar un pressupost a Fecsa-Endesa i costava més el soterrament que l'arranjament de la plaça.

Actualment hi ha una ordenança a la Nou que regula l'ordenació del cablejat i s'ha aplicat per primera vegada a la zona de la plaça del Centenari, amb motiu de l'enderroc dels magatzems en desús que hi havia al carrer de la Generalitat. (Martí) Per a la nova urbanització, les NNSS ja preveuen el soterrament de tots els serveis, el cost del qual l'assumiran els promotors.

Quins tipus d'edificació predominen en el planejament?

(Munté) Hi ha una mica de tot i força equilibrat. Es va voler que el tipus d'edificació aprofités el que ja hi havia i que incidís en un creixement natural. Així la zona d'edificació més densa és a prop del nucli i a mesura que ens allunyem va minvant la densitat amb habitatges unifamiliars aïllats o adossats. A la zona baixa de la carretera, a prop de la cooperativa, hi ha previst els edificis plurifamiliars, tal com ja s'han vingut construïnt fins ara. També es va refusar la idea d'urbanitzacions aïllades per no malmetre l'escàs territori que disposem.

Crec que aquest mix de tipologies constructives és el que assegura una oferta d'habitatges per a tothom. Així, en un principi, s'ha comprovat una major demanda d'habitatges aïllats, donat l'encariment del terreny a la zona costanera, però ara ja s'està veient que existeix també un interès per construir habitatges plurifamiliars.

En la zona que es permet la construcció en filera, com a les Codinetes, no hi ha el risc d'una construcció en renglera idèntica que perjudiqui la imatge del poble?

(Munté) Per evitar precisament aquesta situació no desitjada, les

NNSS preveuen que no poden haver-hi més de 6 cases seguides i, dins de cada grup, el seu disseny ha de ser diferent.

Va condicionar el planejament l'oposició sistemàtica dels propietaris?

(Martí) Jo diria que no amb l'excepció d'alguna edificació existent que es va conservar i que sí que condicionà el traçat d'algun carrer.

El que es va voler, sobretot, és fer un planejament factible. De res serveix un planejament que després no es pugui desenvolupar. El planejament, com s'ha dit, era d'una necessitat imperiosa i una eina indispensable per poder créixer i fer-ho ordenadament, que és el que es pretenia.

(Munté) Per facilitar-ne el desenvolupament, es va pretendre que la gestió fos el més fàcil possible. Aquest és un dels planejaments més fàcilment gestionables que conec. Es va intentar que cada Unitat d'Actuació fos d'un únic propietari, és a dir que si un propietari decidia urbanitzar no depengués de ningú més i no li calgués fer cap Junta de Compensació. També permetia que, en cas que l'Ajuntament veiés que les NNSS no tiraven endavant, en tingués prou amb actuar sobre 1 ó

■ ENTREVISTA

ES PREVEU LA CONSTRUCCIÓ D'HABITATGES SOCIALS

4

2 propietaris. Aquesta facilitat de gestió va ser un dels requisits que em demanà l'equip de govern d'aquella moment.

Quines cessions de sòl han hagut de fer els promotors?

(Munté) Es van fer les previstes en la Llei 1/90 que era la vigent llavors. Les cessions són per a vials, zones verdes i equipaments. A més els plans parcials, d'acord amb aquella Llei, havien de cedir el 10% de l'aprofitament mig. Les cessions es van fer pensant en el que es necessitava a cada zona.

Hi ha prevista la construcció d'habitatges socials?

(Martí) Sí. Els terrenys aconseguits per les cessions dels plans parcials seran destinats a la construcció d'habitatges socials. Una opció és que l'Ajuntament cedeixi el terreny a INCASOL perquè s'encarregui de la construcció i gestió. Actualment la construcció és d'habitatges de lloguer, els quals se subhastarien sota criteris que podria establir l'Ajuntament, per exemple, exigència d'una certa antiguitat d'empadronament al municipi, nivell de rendes, etc.

Com que la cessió aconseguida és en els Plans Parciais on la densitat d'edificació és menor (habitatges

aïllats o aparellats) el que s'ha fet és pactar amb el promotor un trasllat de la cessió a una unitat d'actuació d'edificació més densa.

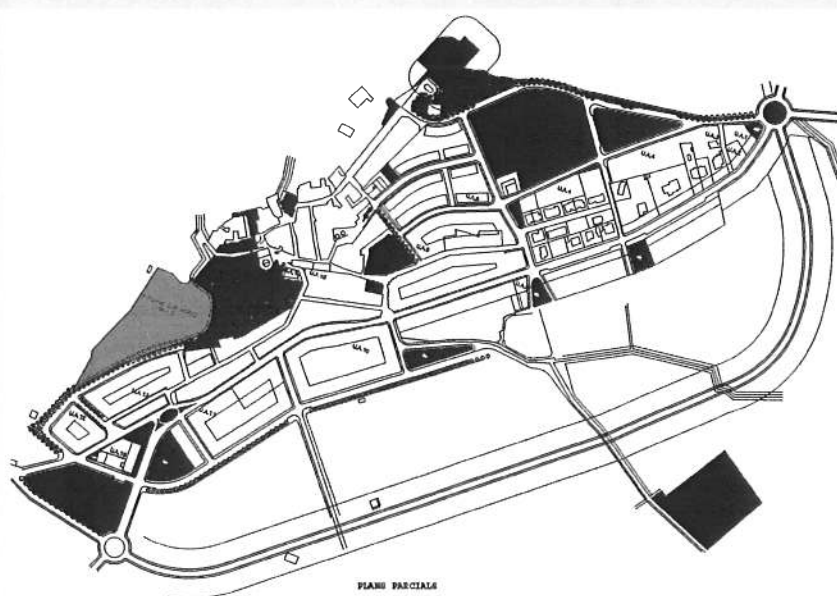
Quina previsió de població hi ha una vegada es desenvolupi tot el planejament?

(Munté) De 380 habitants empadronats (any 1999, quan es varen aprovar) a 1100 habitants més. (Tot i que cal tenir en compte que no tots seran residents, ni que hi haurà una mitja de 4 habitants per a cada nou habitatge, que és l'estàndard utilitzat en el càlcul).

Altres dades són: Passar dels 37000 m2 de vials a més del doble, de parcs i jardins de 10.000 m2 existents (bàsicament al Cercat) a 23000 m2, també més del doble. De 191 habitatges existents a 270 més.

Com està qualificada la Cooperativa dins les NNSS?

(Martí) Com que la Cooperativa és patrimoni del poble, amb el benentès que em refereixo als seus associats, es va voler que amb el planejament sortís beneficiada de cara un futur. (Munté) Hi havia la tendència a la Comissió d'Urbanisme de declarar les cooperatives com a zona



■ PLA PARCIAL ELS HORTS : 11 VIVENDES
■ PLA PARCIAL LA SITJETA : 37 VIVENDES

■ ENTREVISTA

DESVIAMENT DE LA CARRETERA I MILLORA DE L'AV. CATALUNYA

d'equipament, però llavors aquestes es trobaven amb l'inconvenient a l'hora de demanar algun crèdit que cap entitat financera els el concedia atenent aquell tipus de garantia. Per evitar-ho es va qualificar com a zona industrial i, a més, es permet que puguin expandir-se'n les instal·lacions.

Hi ha el perill que amb un fort creixement de població es col·lapsin els serveis. Què hi ha previst i quines actuacions s'emprendran per evitar-ho?

(Martí) El més urgent era el de l'aigua però amb la inauguració

del nou dipòsit es considera que a mig termini queda solucionat.

El segon servei és el de la depuradora. Cal tenir en compte que és de competència supramunicipal. Aquest és un problema real compartit per la Nou i la Riera, ja que hi arriben les aigües fecals que el nostre poble aboca al torrent. Estava aprovada una depuradora per l'anterior Govern de la Generalitat però aquell projecte ja no es durà a terme. Anys abans s'havia sol·licitat la connexió al col·lector d'Altafulla i aquella petició va ser desestimada per l'elevat cost. A hores d'ara, s'han iniciat converses amb el Conseller Primer, Honorable Sr. Josep Bargalló, per tal que solucionin l'actual situació que urgeix a ambdós municipis veïns.

La guarderia és un altre servei sobre el qual ja s'està actuant, condicionant-se l'antiga casa del metge. Es preveu que estigui enllestida cara al curs que ve.

També s'ha ampliat el col·legi, però creiem que a curt termini caldrà que el Departament d'Ensenyament es plantegi una nova ampliació.

Quant a l'activitat pública, s'està habilitant l'interior de la part posterior del Castell per a usos diversos, com sales de conferències, exposicions, biblioteca, etc. I, també,

amb l'arranjament de l'àrea propera als antics safareigs, s'ha guanyat una nova àrea de lleure.

El clavegueram, la canalització de gas (ja sigui a través de la companyia subministradora o a través de dipòsits), la instal·lació de contenidors subterranis, tant a les zones de nova urbanització com al poble, són actuacions que s'hauran de fer durant els propers anys.

Per últim, una reivindicació històrica ja té el finançament aprovat. Es tracta de la construcció d'una piscina i vestidors (que seran compartits amb la pista poliesportiva), juntament amb l'enjardinament de tota la zona.

Les NNSS preveuen la desviació de la carretera del nucli? Què hi ha al respecte?

(Martí), Així és. Malgrat això, la Conselleria d'Obres de la Generalitat va treure l'estudi informatiu de l'arranjament de la carretera que va des de Ferran fins a l'entrada de Salomó, on no es contemplava el desviament. L'Ajuntament va presentar al·legacions i s'ha entrevistat, amb tècnics primer i amb el Conseller després, a fi d'aconseguir la variant planejada. Hi ha el compromís del Conseller que finalment la variant es dugui a terme.



FLECA

CAN JOAN

Especialitats amb coques de
ceba i espinacs
Pastissos de tot tipus

c/ Nou, núm. 18 - Tel. 977 65 52 61
LA NOU DE GAIA

■ ENTREVISTA

PLANEJAMENT

JUST I EQUILIBRAT

Una vegada aconseguida la variant, què es pensa fer per arreglar la carretera antiga (avinguda de Catalunya), tan degradada?

(Martí) Caldrà posar fil a l'agulla per aconseguir les corresponents subvencions, ja que d'altra manera és difícil que es pugui realitzar. Hem de tenir en compte que té una allargada de més d'1'5 Km i el cost pot superar fàcilment els 1'2 milions d'Euros (200 milions de pessetes), inabastable per a les arques municipals. Som conscients que és una millora que es necessita i pot convertir-se en un eix vertebrador de la població. Ens l'imaginem con una rambla o passeig arbrat, amb bancs i fanals nous.

Preveu el planejament una zona industrial ?

(Munté). No, quan s'estaven redactant les NNSS, el mateix polígon de Torredembarra no tenia èxit. També pensem que la Nou no pot competir amb altres poblacions en determinades indústries, ni ha de voler tenir-les, però sí un altre tipus d'activitat econòmica (tallers, magatzems, etc). Per això hi ha previst, a l'avinguda de Catalunya i a la part posterior del carrer de les Cases Noves, corresponent al sector sud del nucli urbà, que els baixos de les noves cases puguin destinar-se a aquest tipus d'activitats, donat que tindran fàcil accés a través de carrers d'amplada de 12m., cosa que alhora servirà per millorar l'accés a

l'aparcament del Cercat.

Per últim, són aquestes unes NNSS justes per a tots els propietaris de sòl?

(Munté) Cal desterrar la creença que si a un propietari se'l deix construir menys de l'esperat se l'està perjudicant. El dret a edificar no el té un propietari pel fet de ser-ho sinó que el dona l'Administració a través d'una Llei. Per tant, ningú a qui se li permet construir, pot sentir-se agreujat ja que sense aquesta autorització no podria fer-ho. Cal tenir en compte que a més hi ha prou filtres (tràmits d'exposició pública, d'al·legacions...) i, en darrer terme, l'aprovació de la Comissió d'Urbanisme de la Generalitat de Catalunya que ho eviten.

(Martí) Considerem que no hi ha greuges comparatius entre els diferents sectors previstos en el planejament.

L'equip de redacció d'eLNG agraeix la col·laboració del Sr. Martí i Sr. Munté que molt amablement han contestat cadascuna de les preguntes que se'ls ha formulat.

Possiblement hauran quedat moltes qüestions que el lector potser s'està fent però desitgem que aquesta entrevista serveixi per esclarir la majoria dels dubtes que eLNG ha copsat entre la població.

■ GRUP SARDANISTA

■ HOMENATGE AL MESTRE TOMÀS GIL I MEMBRADO

LOTERIA DE NADAL

Pe'l Grup Sardanista

LOTERIA DE NADAL

En el passat sorteig de Nadal celebrat a Madrid el 22 de desembre el nostre número el 23334 va sortir premiat. Així doncs les butlletes que nosaltres havíem venut a 2'40 • ara podien cobrar 12 •. Agrair a totes les persones la seva col·laboració. Això ens encoratja a continuar participant en les properes edicions de la loteria de Nadal.

XVIIÈ APLEC DE SARDANES "GRAN JARDÍ"

El passat 3 d'abril es va celebrar el XVIIè Aplec de Sardanes "Gran Jardí" amb les cobles Reus Jove i Bellpuig Cobla. Tot i que els meteoròlegs preveïen pluges, els jardins del Cercat es van omplir de sardanistes d'arreu de Catalunya i durant tot el dia es van ballar 21 sardanes. El repertori escollit, molt ballador i engrescador, va fer que els dansaires gaudissin d'allò més. El dinar de germanor, un xic menys concorregut que en altres edicions, va consistir en la ja tradicional paella d'arròs, macedònia, coca i fruits secs. A la tarda es va interpretar la sardana dedicada al poble "Gran Jardí" i vam acabar amb l'anella de germanor i una sardana de conjunt interpretada per ambdues cobles i un VISCA ben fort i fins l'any vinent. Agrair a tots els socis, col·laboradors i institucions la seva col·laboració i encoratjar-los a tots a augmentar el seu suport.

HOMENATGE AL MESTRE TOMÀS GIL I MEMBRADO

El passat 30 d'abril a Horta de Sant Joan, poble natal del mestre Tomàs Gil i Membrado, se li va retre un emotiu homenatge per part de tot el món sardanista, tot commemorant el seu norantè aniversari. L'acte va començar al migdia amb una ballada de sardanes amb la cobla Mirantfont, seguit d'un dinar de germanor i, a les cinc de la tarda, en el poliesportiu del poble, es va fer l'acte central on van actuar la cobla Ciutat de Terrassa i l'esbart Sant Martí de Barcelona. Va ser aquí on es va obsequiar al mestre per part de totes les entitats i institucions. La nostra entitat va ser present en l'acte de lliurament d'un doble CD de la sardana "Gran Jardí" (composta pel mestre i estrenada en el nostre Xè. Aplec de sardanes) junt amb altres sardanes dedicades a altres pobles i que totes les entitats de les comarques meridionals li van voler regalar. És un doble enregistrament fet per les cobles Ciutat de Terrassa i la Reus Jove. Ara toca a l'entitat vendre els discs compactes i per això des d'aquí volem comunicar a tots els socis que tenen la possibilitat de comprar-ne posant-se en contacte amb qualsevol persona de la junta.

HISTÒRIA DE LA SARDANA (I)
A partir d'aquestes ratlles volem introduir una mica d'història de la sardana, la cobla i les diferents

manifestacions sardanistes que anirem explicant en els següents números de la revista.

Origen del mot sardana

Es descriu la paraula sardana, en el lèxic de la llengua catalana, com un ball tradicional de Catalunya i composició musical escrita per a seguir-la. També d'una manera més gràfica, com a dansa catalana que ballen un nombre indeterminat de balladors agafats de les mans i formant una rotllana. Quant a l'etimologia del nom sardana, es perd en confusions a través de la seva història, tota vegada que els filòlegs no s'han posat d'acord i no han trobat arguments prou convincents per a recolzar les grafies cerdana o sardana.

Un dels intents més seriosos i documentats per tal d'aclarir l'origen del mot sardana o cerdana, es deu a Jaume Vilalta i Sadurní (1915-1984) qui a manera de quadre sinòptic, exposa les diferents apel·lacions cerdana-sardana, en el transcurs dels anys 1552 al 1894,

citant-ne la data, el lloc i el personatge que feia ús d'una o altra denominació. La cita sardana aplega 29 testimonis, mentre que cerdana en suma 18.

La Cobla com a conjunt instrumental

En el Diccionari General de la Llengua Catalana de Pompeu Fabra, es defineix el mot cobla com a petita orquestra que toca en els



balls populars, en les festes majors, especialment la que toca sardanes. En el mateix diccionari trobem el verb acoblar: reunir, aplegar, coordinar (persones o coses disperses, discordes). La paraula cobla prové del llatí copula (unió). La Gran Enciclopèdia Catalana diu de cobla conjunt instrumental popular català en el qual predominen els instruments de vent, que executen la música de diferents danses populars, en especial de la sardana.

■ HOMENATGE AL MESTRE TOMÀS GIL I MEMBRADO

CONFIGURACIÓ BÀSICA

L'accepció actual de la cobla és, doncs, la d'un conjunt o unió d'un cert nombre de músics (generalment onze) que, amb uns instruments concrets, executen la sardana principalment, però també altre tipus de música, en especial la de les altres danses populars catalanes.

La configuració bàsica de la cobla està formada pels següents instruments:

- 1 flabiol i tamborí
- 2 tibles
- 2 tenores
- 2 trompetes
- 1 trombó
- 2 fiscorns
- 1 contrabaix

En total 12 instruments tocats per 11 músics. El flabiol i el tamborí són a cura del mateix instrumentista. Vegem ara la disposició de la cobla. Els instruments de fusta (flabiol, tible i tenora) es col·loquen en la mateixa fila i al davant mentre que els de metall ho fan a la fila del seu darrere.

MERCERIA PEPI

Articles de Decoració i Regal
Material Escolar
Productes de Neteja
Articles de Merceria

Av. Catalunya, 30 - La Nou de Gaià

■ GRUP DE DONES

■ OBJECTIUS ASSOLITS I NOVA PROGRAMACIÓ

INFORMÀTICA JUBILATS-DONES Pel Grup de Dones

El Grup de Dones de la Nou de Gaià, com ja és habitual, va donant compliment al calendari anual. Fins ara hem celebrat el dia del llibre (23 d'abril Sant Jordi), el dia de la dona treballadora (8 de maig) i l'Assemblea General que una vegada finalitzada va donar pas a una xerrada en relació al maltractament de les dones.

El dia 16 de juliol vam celebrar la cloenda del curs (2004-2005) amb una berenar -sopar a la zona dels safareigs.

El dia 18 de juny, la presidenta i la secretària de l'associació van assistir a un col·loqui convocat pel Consell Nacional de Dones de Catalunya, en el qual ens van informar de la creació i l'organigrama de l'associació. En aquest Consell estan representades les quatre províncies catalanes i, també a part, les terres de l'Ebre.

Per als propers mesos d'octubre i novembre s'han demanat uns tallers al Departament de Benestar i Família. Una vegada rebem resposta a la nostra petició, mantindrem informades a totes les sòcies.



També hem rebut una proposta, per part del senyor alcalde, per poder realitzar conjuntament amb els jubilats, un curs d'iniciació a la informàtica. El calendari i el programa del curs encara no és del tot definitiu, ja us ho farem saber en el moment que ens comuniquin quan i com és realitzarà. El preu serà de 15 € per a tothom.

Totes aquelles persones que estiguin interessades a participar-hi, en qualsevol dels cursos i/o tallers esmentats, haurien de posar-se en contacte amb la presidenta (Carme Pallarès) per poder realitzar una previsió d'assistència, donat que els cursos no es podran dur a bon termini si no hi ha un mínim de persones interessades.

DEU NORMES DE CONSUM

Ariadna Pocurull i Ricard Rey

1. El consum de vi ha de ser sempre moderat, ja que els seus efectes positius sobre la salut es produeixen en dosis limitades. Els excessos sempre són dolents.
2. El vi és una bona beguda per adults sans, però el seu consum és perjudicial a la infància i durant els períodes de gestació i lactància.
3. No veure quan s'ha de conduir o quan s'està sotmès a un tractament on l'alcohol està contraindicat.
4. No beure mai en dejú.
5. Quan en un àpat es beuen diversos vins, és recomanable beure primers aquells que són més lleugers. Sempre es beu més al principi dels àpats.
6. Encara que no és veritat que barrejant vins sigui més fàcil intoxicar-se o emborratxar-se sí que és cert que barrejant-los se'n veu més.
7. Es recomana beure a poc a poc. Produeix més plaer i durant més temps.
8. El vi es gaudeix més compartint-lo, comentant les seves propietats i acompanyant-lo amb altres aliments.
9. No beure mai vi quan no se'n tenen ganes i mai amb la finalitat d'acabar l'ampolla o de seguir bevint perquè beuen els altres.
10. És molt recomanable apreciar cada copa, encara que el vi sigui el mateix, totes les característiques sensorials: color, olor, sabor i textura. Es beu menys, s'aprèn a tastar-lo i es pot apreciar l'evolució del vi fins i tot en un curt període de temps.

EFFECTES BENEFICIOSOS DEL VI *

S'han identificat uns 2000 components en el vi. Els que es troben en major proporció i són més conegut són l'aigua i l'alcohol etílic però n'hi ha d'altres, com la glicerina, l'àcid tartàric, l'àcid màlic, sucres reductors, potassi, magnesi, sodi, vitamines, compostos fenòlics, antocians, tanins i molts més. Cadascun compleix una missió i juga un paper. Alguns són nutrients, altres responsables d'aromes, sabors, textures i colors, i altres tenen importants efectes en la salut. El vi si es beu com cal i es gaudeix amb ell és un important aliment que forma part de la dieta mediterrània.

Cardiopaties

Redueix agregació plaquetària. - Augmenta capacitat antioxidant. - Vasodilatador. - Redueix formació de coàguls.

Càncer

Quimiopreventiu. - Antiinflamatori. - Antimutagènic. - Anticarcinogènic. - Disminueix incidència metastàsis.

Alzheimer

Dificulta formació plaques cerebrals. - Activa processos enzimàtics. - Activa radicals lliures. (Journal of the Americans



Geriatrics Society)

Hipertensió

Homes amb hipertensió, entre 40-84 anys, que consumeixen vi de manera moderada tenen un 44% menys de risc de desenvolupar malalties cardiovasculars. Dones entre 25 i 42 anys que consumeixen vi de forma moderada redueixen en un 14% la possibilitat de tenir hipertensió.

(Brigham and Women's Hospital. Boston)

Diabetis

"La freqüència de morts per coronopaties en diabètics és significativament més baixa en els bevedors moderats que en els abstemis o forts bevedors. (Francesco Orlandi, Universidad de Ancona)

Refredat

Dues copes de vi al dia és la dosis que recomanen els experts del departament de Medicina Preventiva de la Universitat de Santiago de Compostela per prevenir els constipats. Remei més eficaç que una aportació suplementària de Vitamina C.

*Fons documentals: FUNDACIÓ PER A LA INVESTIGACIÓ DEL VI I LA NUTRICIÓ (FIVIN).

■ SOCIETAT DE CAÇADORS

■ TEMPORADA 2004/05

JOSEP VIRGILI MESTRE GUARDONAT

COM A SOCI VETERÀ

Ariadna Pocurull i Ricard Rey

2

Un cop acabada la temporada de caça 2004/05, hem de fer una mica de repàs a les captures.

semblant a la d'altres temporades. De perdius se n'han caçat set,

ventrada d'uns catorze senglars entre grans i petits. Esperem que no perjudiquin l'agricultura, si no ens veuríem amb l'obligació de demanar un permís especial per fer una batuda del senglar.



enguany ha sigut un mal any de caça. Els conills varen agafar les dues malalties més comunes, la mixomatosi i la triple vírica. Per aquest motiu i per tal de recuperar-ne una mica la població, la junta va decidir aturar la caça durant un mes. Tot i així, aquest any només se n'han caçat 85, quan l'any passat se'n varen caçar 330. Aquesta davallada de conills es notará encara més enguany, ja que, a les dates que ens trobem, no se'n veuen tants com altres anys. Això vol dir que trigarem a veure de nou aquelles batudes de conills on, una colla de tres o quatre caçadors, en caçaven 14 ó 15 al dia.

La resta de la caça ha estat

essent la seva població estacionària o una mica a l'alça. Es respecten molt tot intentant que la seva població vagi en augment.

Les llebres segueixen sense poder-se caçar. Tot i respectar-les, no n'augmenta la població.

En canvi del senglar n'ha augmentat la població. És un animal que no té depredadors naturals. El caçador és l'únic que pot regular-ne d'alguna manera la proliferació mitjançant la caça. L'any passat se'n varen abatre tres, però enguany ja s'ha vist una

Un últim incís referent al membre honorífic d'aquesta societat de caçadors: el Sr. JOSEP VIRGILI MESTRES. Al qui enguany, la Federació Territorial de Caça a Tarragona, en Assemblea general (i per demanda de la nostra societat) va ser guardonat com a SOCI VETERÀ.

*A una de les fotografies s'hi pot veure el Sr. Josep Virgili Mestres amb tots els socis veterans guardonats.

A l'altra se'l veu amb el Sr. JOSEP Ma PORTA TURDIU (President de la Federació Territorial de Caça de Tarragona) i amb el Sr. JOAN Ma ABELLÓ ALFONSO (Subdelegat del Govern Central a Tarragona).

J.C. MARTÍ

*Electricitat, Fontaneria,
Calefacció i Gas*

LA NOU DE GAIÀ

■ U.E. LA NOU DE GAIÀ

■ TEMPORADA 2004/05

LA MILLOR TEMPORADA DELS ÚLTIMS ANYS

Toni i Jordi Virgili



El passat 29 de maig va acabar el campionat de futbol (temporada 2004/05) i, la U.E. la Nou de Gaià, en general ha assolit els objectius marcats a principi de temporada: continuar la línia ascendent dels últims anys per poder lluitar a la part alta de la classificació i assegurar la continuïtat del nostre club un any més.

Els números de la temporada han estat els millors dels últims anys. Tot seguit els detallem: 5è classificat amb 17 partits guanyats, 6 partits empatats i 9 partits perduts els quals sumen 57 punts. Pel que fa a les xifres golejadores, s'han marcat 68 gols i se n'han encaixat 41.

Cal destacar en l'aspecte golejador que el jugador Albert Fortuny ha marcat 21 gols, xifra molt respectable.

En l'aspecte defensiu, hem estat el quart equip menys golejat. La línia defensiva ha mantingut una gran regularitat i solidesa, cosa que ha

beneficiat l'equip. S'ha d'esmentar el bon treball del nostre entrenador, el Sr. Pere Escartín, que en la seva primera temporada al nostre equip, ha aconseguit incorporar els seus mètodes i esmenar els problemes de manca d'efectius per les lesions i per falta de compromís amb el club d'alguns jugadors. Esperem comptar amb la seva col·laboració la propera temporada per donar continuïtat al projecte.

Els bons resultats aconseguits han augmentat l'assistència d'espectadors al nostre camp, cosa que ha redundat en benefici del nostres jugadors, atès que s'han motivat més.

De cara a l'any que ve volem seguir



Bar Casal
La Nou de Gaià

c/ Cases Noves
Tel 977 65 55 64

43763 La Nou de Gaià

millorant, per això ja s'ha començat a treballar en la recerca de nous jugadors, la millora de les instal·lacions, l'obtenció de recursos econòmics, etc.

Un cop acabada la temporada és el moment de gaudir amb satisfacció dels bons resultats. Felicitem els equips que han aconseguit l'ascens de categoria (Rayo Tarragona i Santa Cruz) i als nostres jugadors els desitgem un bon estiu.



LES ESCAPADES

Per les mares

Qui som?

Famílies amb nens, amics de la Nou, que compartim activitats plegats.

LA 1a. ESCAPADA

El 10 de març a Boí Taüll. A la neu. Tota una experiència. Els nens esperaven el cap de setmana amb il·lusió i encara que no va fer un dia especialment fred, tots anàvem ben equipats per a l'esquiada (per a alguns era la primera vegada). Vam compartir caigudes, rialles i moltes, moltíssimes ganes de passar-ho bé.

LA 2a. ESCAPADA

El 18 de juny se'ns va acudir de muntar una acampada a la nova àrea de lleure dels safareigs amb el corresponent permís de l'ajuntament.



A les sis de la tarda, vam començar a muntar les tendes i a preparar la festa.

Després de sopar se'ns van acudir tota mena de jocs: estirar la corda, curses de cavalls, música en directe, tuister... Al matí, esmorzar, recollida, neteja... i, encara que molt cansats, tots molt contents cap a casa.

SOPAR – COMIAT

El dia 1 de juliol vam fer una festa d'acomiadament per a uns grans amics que se'n van: la família Fuentes-Fernández.

Els desitgem molta sort i felicitat en aquesta etapa que estan a punt d'encetar.

Els trobarem a faltar.

ANTIGUITATS

MODERNES

Consell de Redacció

Intangibles & Books és una empresa amb seu a la Nou de Gaià dedicada a la comercialització d'antiguitats-modernes (s.XX) que fins ara ha utilitzat Internet com a canal de venda.



Recentment, en un edifici catalogat acabat de restaurar, ubicat al nucli antic, al carrer de Pau Casals, 2, a la casa pairal de "can Dalmau de Baix", ha obert la seva botiga amb exposició permanent d'objectes d'art exclusius. S'hi poden trobar obres d'estils com Art Deco, Bauhaus, Streamline, Machine Age, anys 50, etc, apreciats per col·leccionistes i admiradors del disseny de principis del segle XX.

Desitgem als nostres col·laboradors, la Concha i l'Ignacio, que tinguin molt d'èxit en aquesta nova empresa que dona al poble prestigi i repercussió. (www.intangiblesbooks.com).

HISTÒRIA

TERRA I SENYORS DE FRONTERA (S.XI-XII)

2a PART

Lluís Virgili

Si en el número anterior (el Nou Gaià, núm.2 , pàg.2) citàvem el primer esment de la Nou (Nuce) l'any 1011, com a afrontació meridional dels dominis del castell d'Albinyana, dotze anys més tard, el 1023, apareix com a delimitació del castell de Castellví de la Marca "ipsam serram que est super ipsos lanciatis et adheret termino nucis et vadit usque ad flumen gallanum et sic inde usque in rivum terracone...", Annales du Midi t.XXX, pàg. 410-411. [I per un torrent s'adreçaven al terme d'Albinyana seguint la mateixa serra vers el d'Alastre (Bonastre) i per Lanciatis (els Llançats, tòponim encara viu avui en dia al terme de Salomó), fins a trobar el terme de Nucis (de la Nou), i seguir a cercar el riu Gaià i travessar-lo i venir al riu de Tarragona (Francolí)...].

Aquesta referència apareix en el document de venda feta pel comte de Barcelona, Berenguer Ramon I a Guillem Amat, en data 18 d'agost de 1023, dels dominis de la que

amb el temps seria la baronia de Castellví. Se li assigna un ampli terme que s'endinsava per ponent fins al riu Francolí –terra que encara no estava ocupada-, fet que dóna a entendre que castell i terme se situaven en posició fronterera de la Marca (castrum vetulum extremarium, castell a l'extrem del comtat).

En els dos textos (1011-1023) la Nou s'esmenta com un lloc situat als confins extrems, primer dels dominis d'Albinyana i després de Castellví de la Marca. En el document de 1011 apareix com a "kastelar", fet que indica l'existència d'un castell, o si més no, d'alguna estructura fortificada, i en el segon document, el 1023, la menció és com a "termino"- terme de la Nou, desapareix la referència al castell. Amb aquestes dades no es pot afirmar si la Nou formava un districte casteller independent, o si estava integrat en un altre "castrum" proper. Observem que el castell, i més en concret el Termenat (conjunt de castell i les terres adscrites al mateix) és l'element articulador del territori conquerit, i més tard servirà perquè els grans llinatges l'emprin per controlar el territori en el procés de feudalització.

La Nou és citada com l'indret fronterer, més proper al litoral i Tarragona, venint des del Penedès. No sabem, pel poc que diuen les referències, si hi ha uns assentaments estables o és simplement un baluard fortificat defensiu, però imaginem que les condicions de vida devien ser molt dures, per la seva posició geogràfica. Tinguem en compte que segons les anteriors afrontacions, la Nou conforma una falca que s'introdueix en un terreny procliu a les escomeses frontereres dels sarraïns, i el seu enclavament no és a l'atzar, sinó escollit estratègicament. M'explicaré: des del seu assentament dalt d'un turó, l'antiga fortalesa de la Nou quedava en una segona línia, tant des de la costa –zona conflictiva de Tamarit-, com del pas de l'antiga Via Augusta –lloc per on passaven els sarraïns en les seves ràtzies-, com del mateix riu Gaià –lloc que semblava "consensuat" com a frontera-. Però al mateix temps, la fortalesa es trobava molt propera als anteriors referents. També reunia unes característiques que són comuns amb els castells de l'interior, com són grans dominis visuals i la capacitat per camuflar-se davant escomeses enemigues –i n'hi hagué unes quantes fins el 1115-. En aquests atacs, es podien derruir castells, cremar poblats, espoliar, etc..., però no es podien entretenir en escorcollar tots els



MESTRAL AGRÒNOMS S.L. ENGINYERIA DEL MEDI AMBIENT
C/ Raval Martí Folguera, 8, 3r. 2a. 43201 Reus (Baix Camp)
Tel. 977 12 70 27 • Fax. 977 12 70 58 mestral@tinet.org

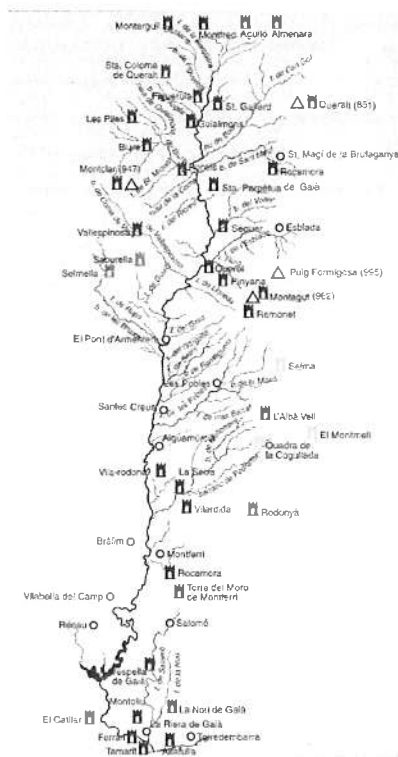
HISTÒRIA

EL BAIX GAIÀ I EL PROCÉS COLONITZADOR

racons on es podien haver refugiat aquests pobladors, i més si, com en el cas de la Nou, disposaven de boscos, molt propers, i d'excel·lents amagatalls, com són per exemple les coves de la Faringalla. No caiguem en l'error de creure que anteriorment aquestes terres fossin ermes i despoblades. No sabem quasi res de l'ocupació sarraïna, excepte alguns topònims que han quedat i deixant de banda el seu llegat en molts camps. Però podem afirmar que existia un substrat de població d'èpoques anteriors, com demostren alguns documents de l'època.

Tot seguit farem un breu esbós de quin era l'estat dels assentaments dels que avui són els nostres pobles veïns, molts d'ells sorgits en aquests temps de tantes turbulències. Abans, però, hem de comentar dos conceptes que aniran sortint: l'aprisió i les cartes de poblament i franqueses. Ambdós significaven unes condicions avantatjoses que s'oferien als colons per repoblar les terres on era poc atractiu instal·lar-s'hi, ja que assentar-se a la frontera era com ficar-se a la gola del llop. En primer lloc, l'aprisió: quan s'arribava a un lloc verge, els colonitzadors tenien dret a establir-s'hi, i si demostraven que ininterrompudament durant 30 anys havien conreat aquelles terres, l'aprisionador passava a ser-ne propietari.

Les cartes de poblament i franqueses consistien en incentius atorgats pels sobirans per establir-se en llocs determinats. Tant un sistema com l'altre acaben produint els mateixos resultats: la repoblació de les vil·les i el conreu de la terra. Els aprisionadors, en apropiarse de la terra, acabaven fundant-hi



una població, i per les cartes de poblament, el procés és a la inversa; primer es formava un centre de població, i després rebien terres amb la condició de conrear-les.

En el Baix Gaià, durant el s. XII s'intensifica el procés colonitzador,

a vegades perquè els colonitzadors seguien l'ordre que els imposava l'orografia i la pressió demogràfica, i d'altres per impuls de les grans nissagues, algunes de les quals veurem a l'última part. En molts llocs la colonització precedeix a la feudalització. Repassem les circumstàncies en què es trobaven els nostres veïns al segle XI.

-SALOMÓ: Entrava dins els dominis de Castellví de la Marca.

-MONTFERRI (o Rocamora) abans PUIGTINYÓS: 1072, carta de poblament que Bonfill Guillem de Castellvell i muller atorguen a Guillem Isarn.

-BONASTRE: Dins els dominis de Castellvell.

-LA POBLA DE MONTORNÈS: L'any 1066 el comte Ramon Berenguer I i la seva muller Almodis fan donació en feu a Ramon Transuner i muller -Rotlenda- del puig anomenat Puigperdiguers (Montornès), perquè s'hi construeixi una fortalesa a fi de lluitar contra els enemics i protegir a colons ja establerts.

-VESPELLA: Entrava dins els dominis de Castellví de la Marca, descrits al document de 1023. Posteriorment, el 1167 obté una carta de poblament autoritzada

■ HISTÒRIA

L'ESTAT DELS NOSTRES VEÏNS

AL S. XI

per Guillem de Claramunt. Hem de dir que el propi nom de Vespella ens pot indicar una colonització anterior, com veurem en parlar dels llinatges.

-LA RIERA: L'any 1060, Ramon Berenguer I i Almodis concedeixen a Bernat Amat de Claramunt el puig d'Ullastrell perquè hi construeixi un castell, el que anys més tard s'anomena el castell de Montoliu, també dit castell de Santa Margarita, o el Castellot. Aquest castell, juntament amb el de Tamarit, són, amb el temps, els més importants i d'un abastament territorial considerable –arribava fins a Valls. Posteriorment es formen sobre la seva dependència tres caserius: la quadra de Montoliu (desaparegut), Virgili i la Riera.

-EL CATLLAR: L'any 1060, en escriptura de donació d'Ullastrell, el Catllar queda implícitament dins les seves afrontacions territorials. El 1066 s'integra al territori de Puigdelí, fruit d'una donació del comte Ramon Berenguer a Ponç

de Montoliu perquè hi basteixi una fortalesa.

-TORREDEMBARRA: L'origen el trobem en l'actual agregat de Clarà, que Ramon Berenguer I concedeix el 1056 a Guitard, Prolionisc i Ol-lomar, manant-los bastir un castell dins el terme de Tamarit. Posteriorment, 1173, Ramon de la Torre, que tenia uns drets de castellanía en part del terme de Montornès, va alçar una torre entre els termes d'Altafulla i Clarà –l'actual Torredembarra-

-TAMARIT: L'any 1049 Bernat Sendred de Gurb ven la castellanía que havia ocupat per apriació al comte Ramon Berenguer I, i a l'any següent aquest l'infeuda a Sunyer, i el 1060 a Bernat Amat de Claramunt.

-ALTAFULLA: Té el seu origen en la concessió d'una quadra dins els grans termes del castell de Tamarit. El 1060 surt ja com a afrontació del castell d'Ullastrell.

.. i de LA NOU..., què en sabem? Doncs ben poca cosa, anem una mica a les palpentes. Des dels documents del 1011 i 1023, no tornem a tenir notícies en tot aquest segle, i hem d'arribar als anys 1167 i 1179 per tornar a trobar-les, i mai parlant directament del poble, sinó d'afrontacions de termes o de plets territorials. En el primer cas, 1167, en la carta de poblament de Vespella la referència és com un dels límits del terme veí. El segon document -1179- ens ve del monestir de Santes Creus i és de molt interès per a la Nou, perquè ens dóna unes pistes valuoses per desxifrar alguns interrogants. En el document núm. 217 del 7 de març de 1179 dels arxius de Santes Creus (Llibre Blanc), titulat: "Concòrdia establerta entre Berenguer de Claramunt i el monestir per la qual Berenguer reconeix al dit cenobi la propietat de certs llocs propers a Montornès, Altafulla i Rubials...", diu així: "terminis illis affrontationibus de monte tornes et de alta folia et de nuce...)". En aquest document, Berenguer de Claramunt defineix a favor de Santes Creus els seus drets a Rubials i a tota la vall que va de les muntanyes damunt Rubials al dret segons els aiguavessos corren des de la Creu de Montornès. És a dir, es discuteix per uns terrenys prop de Rubials, tocant a la Nou i Altafulla, i qui surt citat com a part és Berenguer de Claramunt.



EXCAVACIONS I SERVEIS AGRARIS

JOAN FORTUNY

C/ Hostalets, 22
43763 La Nou de Gaià

977 65 54 38
650 31 26 27
646 00 60 77

HISTÒRIA

ELS LLINATGES DE LA FRONTERA AL BAIX GAIÀ

4

D'aquí deduïm la vinculació de la Nou als Claramunt –que sabíem per notícies indirectes-.

Però.. qui eren els Claramunt? Això ens permet introduir l'últim apartat.

3. ELS LLINATGES DE LA FRONTERA AL BAIX GAIÀ

a) Els Gurb-Queralb

La primera colonització d'aquestes contrades l'efectua gent i llinatges provinents del rerepaís. Els Gurb provenen d'una nissaga osonenca, de la plana de Vic, i que prenen el nom de la localitat del mateix nom. Els trobem a la primera meitat del segle XI arribant fins a Tamarit en l'expansió territorial. Pensem que la seva empremta fou molt important en aquests primers moments, i com a llegat, a banda del factor humà, ens han deixat testimoni, per exemple, en la toponímia, trobant noms que es repeteixen en un costat i l'altre. Així tenim, per exemple, Vespella, que el trobem al municipi de Gurb d'on provenia la dinastia (Sant Cristòfol de Vespella, Sant Viçenc de Vespella), i cercant i comparant noms, en trobem comuns, Roda, Saifores, Clarà, etc. Aquesta dinastia donarà origen a nous llinatges (els Cervelló) que s'instal·laran sobretot al Gaià Mig.

Posteriorment, trobarem els Gurb més concentrats a la repoblació de les terres de Queralt i prenent aquest nom.

b) Els Claramunt

El llinatge dels Claramunt parteix de les seves possessions de l'Anoia (castell de Claramunt), i s'expandeix vers les terres del Baix Gaià. Abans hem vist com Bernat Amat de Claramunt rep en feu Tamarit i Ullastrell, ja que és home de confiança de Berenguer I, també com és proposat com a vescomte de Tarragona, i com l'empresa no reeixí. Quan va morir, l'any 1068, deixà dos fills: Deodat i Guillem Bernat. El primer representa la línia principal, i s'emparenta amb els Cardona –llinatge superior- i un fill seu esdevindrà vescomte de Cardona, abandonant les terres del Baix Gaià, quedant aquí els cabalers.

L'altra branca, la de Guillem Bernat, en morir el seu pare queda

en posició secundària, i és un descendent seu a qui identifiquem signant el document de 1179 (Concòrdia amb Santes Creus), en el qual signa com a Berenguer i la seva esposa Ermerssenda, i els seus fills Pere, Berenguer i Ramon.

Aquest llinatge és el referent principal en estudiar la colonització i feudalització del Baix Gaià.

Bé, poc a poc, anem tancant el cercle d'un període bàsic per desxifrar els fonaments en què s'articula aquesta terra i els seus homes i dones. D'aquesta argila s'han format els nostres pobles i la nostra gent amb totes les seves virtuts i tots els seus defectes. En un proper article comentarem el període feudal i com la Nou i Altafulla queden vinculades senyorialment durant molts segles.

Per a qualsevol consulta bibliogràfica, podeu contactar amb: llvc@menta.net

Excavacions

A. Cantón

Treballs amb martell, mini i camió

Excavacions Antoni Cantón, S.L. - N.I.F. B-43.477.124
Avgda. Catalunya, 58 - Tel. 977 65 52 56
Tels. mòbils 659 83 51 16 - 659 67 20 77
43763 LA NOU DE GAIÀ (Tarragona)

■ EXCURSIÓ

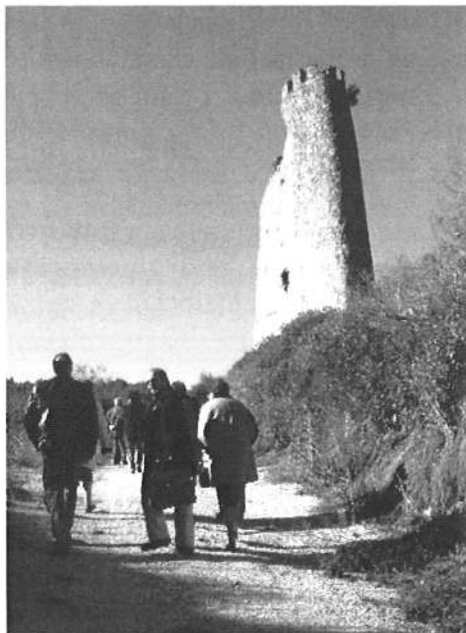
■ ELS CASTELLS DEL GAIÀ

RESSENYA DE LA SORTIDA

José Antonio García

El passat divuit de desembre l'Ajuntament de la Nou de Gaià organitzà una excursió per visitar alguns dels castells que es troben al llarg del curs del Gaià.

Uns trenta veïns ens vam dirigir cap a Santa Coloma de Queralt en una visita guiada per Salvador Palau "Galo" i vam admirar-ne els vells carrers carregats d'història, la catedral i una petita capella romànica que es conserva en perfecte estat. D'aquesta manera vam deixar el poble i seguint el curs del riu arribarem al castell Santa Perpètua amb la seva impressionant torre de guaita.



Torre Castell de Santa Perpètua de Gaià

Per acabar ens aturarem al castell de Vila-rodonà on quedarem bocabadats amb les seves muralles i davant de les explicacions del guia Josep Santesmasses, president del Centre d'Estudis del

Gaià. Al final del trajecte i ja a la Nou encara teníem gravats a les nostres retines la magnífica excursió que acabàvem de fer.

L'Alt Penedès i l'Anoia, juntament amb alguns indrets de l'Alt Camp i la Conca de Barberà, constituïren els límits de la Marca extrema, la zona d'immediata expansió del Comtat de Barcelona, en desbordar aquest la línia del Llobregat. En les terres rocoses compreses entre els naixements del Gaià i l'Anoia es documenta la densitat més elevada de castells de tota Catalunya. Com que aquest era un territori ocupat militarment des del 933, és probable que ja aleshores s'hi haguessin edificat alguns d'aquests



Castell de Vila-rodonà

castells que es van multiplicar arran de la pau amb els musulmans establerta a partir del 940.

El 960 apareixen documentats els castells de Tous, Montbui, Roqueta, Miralles i Queralt. Nous acords de pau a la dècada dels 60 del segle X poden haver estat els impulsors d'una nova onada de castells: Montmell, Santa Perpètua, Pontils i Montagut, Selmella, Querol i Pinyana, i el de Cabra. Cap al 1060, els castells de la dreta del Gaià i la colonització de Tamarit van fer retrocedir els sarraïns fora del camp de Tarragona, cap a la Serra de Prades i Siurana.

És una excursió que val la pena. Us la recomanem!

■ ESCOLES

■ LES CODINETES

JA SOM A L'ESCOLA NOVA

Per les mestres del CEIP les Codinetes



Finalment hem pogut estrenar l'escola. No s'ha pogut fer de manera oficial perquè encara ens queda pendent la dotació del mobiliari. Igualment ha sigut molt EMOCIONANT. Sort que hem tingut molta ajuda: Pares, mares, ajuntament, mestres, alumnes i simpatitzants, **MOLTES GRÀCIES A TOTS I TOTES!!!**

Aquest curs com ja és habitual hem celebrat totes les festes tradicionals, i després de seguir



les ordres de Sa Majestat Carnestoltes, ens hem disfressat (nens/es i mestres) de Quixot, Sancho i Cervantes, de molins de vent les mames i de llibres els nens i nenes de la Llar d'infants. Tots plegats hem fet una petita desfilada pel poble.

Aquest curs tots els de la ZER hem anat de colònies, però cada nivell a un indret diferent. Que bé que ens ho hem passat!

Els nens/es de 6è a més han participat a les escoles viatgeres. Es tracta d'anar tota una setmana de forma gratuïta a una comunitat concreta amb nens/es d'altres comunitats.

Aquest cop ha tocat Cantàbria. Una bona experiència!

També hem estrenat pel pati un sorral i una petita estructura de fusta.

proporcionats per l'ajuntament. És tot un encert. La canalla



s'ho passa d'allò més bé.

A la classe dels més petits (P-3) hem fet una experiència inoblidable: hem incubat ous de gallina, i després de 21 dies, hem pogut observar pas a pas el naixement de quatre pollets. A tots els hem posat nom i ara en tenim cura. Són les nostres mascotes!

Aquest any la Festa de Fi de Curs s'ha celebrat a la Nou. El passat 22 de juny veiérem tots els nens/es de la Zer als jardins del Cercat.

Per últim us recordem que volem preparar una exposició de fotos relacionades amb l'escola (antiga i nova). Si en teniu, encara sou a temps de fer-nos-les arribar. Us les tornarem.

■ L'EDUCACIÓ, UNA ELECCIÓ

L'ENSENYAMENT A CASA:

UNA ALTERNATIVA

Per la família Tost-Garcia

Podríem dir que qualsevol fet de la nostra vida és el resultat d'una elecció. Algunes accions, gairebé les realitzem automàticament, perquè prèviament ja hem pres la determinació de fer-les. És habitual, per exemple llevar-nos al matí a una hora concreta sigui a causa d'unes determinades circumstàncies com anar a la feina, o bé per un costum d'hàbit personal. Altres decisions són resultat de donar moltes voltes al mental, valorant pros i contres, i esmerçant molt de temps i energia. Quantes vegades no ens hem trobat davant la qüestió: Serà millor aquesta opció o bé just la contrària? Vell dilema, que ens acompanya durant la vida i que és l'origen de controvèrsies i discussions, ja que mentre uns veuen l'opció primera com la millor, altres aposten justament per la contrària. En aquest diàleg, a voltes personal i altres compartit, anem fent el camí individual i col·lectiu.

Tot aquest preàmbul ve a tomb perquè un moment de la vida en què el compromís en la presa de decisions augmenta és en la vinguda de fills. Podríem assegurar que tots o gairebé tots els progenitors volen el millor per als fills i això representa un repte, per tal de compaginar els propis anhels amb el sistema de valors que indueix la societat actual. Aquí no val a badar i constantment estem a prova davant les demandes i necessitats dels menuts que ens obliga a treure el millor de nosaltres mateixos. En això rau

segurament la benedicció de tenir fills. Podríem anomenar una llarga llista, inexhaurible, que pot anar des de petits detalls com el to de veu que fem per a dirigir-nos als infants, passant pels valors que transmetem, l'horari que tenim, l'alimentació, la salut ... fins l'educació reglada que és on voldríem arribar. De fet educació és qualsevol acte que viu la xiqueta o xiquet, si bé considerem ensenyament a una sèrie de continguts que a certa edat es donen normalment a l'escola.

A Catalunya (segons dades de la Generalitat) té l'índex més alt d'Europa d'escolarització de 0 a 3 anys, mentre que en altres països com Suïssa o nord europeu, prima que els nens convisquin més amb els pares. També és habitual portar els nens i nenes a l'escola, d'una forma generalitzada a partir dels tres anys, contràriament als països abans esmentats que comencen més endavant sobre els sis anys. Són opcions diferents, ben segur amb els seus avantatges i inconvenients, però fetes suposadament des de la voluntat de fer el millor per a la mainada.

Seguint aquest camí, voldríem afegir informació sobre l'ensenyament a casa per a infants majors dels sis anys. Si bé, tant als Països Catalans com a la resta de l'Estat, és una opció molt minoritària, no per això hi ha un bon grapat de famílies que la segueixen. Organitzacions com Aprendre i Viure, ALE, o Crecer sin Escuela (si voleu

informació podeu consultar la pàg. www.crecersinescuela.org) han optat per aquesta via que en altres indrets com Estats Units, molt països europeus, Austràlia i Nova Zelanda gaudeix d'una llarga tradició amb bons resultats contrastats oficialment.

A nivell legal la constitució de l'Estat espanyol per la qual es regeix la Conselleria d'Ensenyament diu que a partir dels sis anys és obligatòria l'educació, però no l'escolarització, per tant, aquells pares que d'una manera responsable i amorosa, escullen segons la seva pròpia consciència aquest camí, tenen els mateixos drets i deures que els pares que porten els seus fills a l'escola. Creiem que és un tema per obrir un ampli debat i més ara que la problemàtica de l'educació és ben viva a casa nostra. Segurament que en un futur on possiblement s'ampliarà aquesta opció en sentirem a parlar més.

En cap moment voldríem entrar en valoracions, simplement el nostre profund reconeixement a l'escola que ha fet i fa un gran servei al país. Per això ens alegrem quan llegim a la revista que l'escola de la Nou creix i ofereix nous serveis. Personalment sento aquesta il·lusió com a pròpia perquè he treballat en algunes escoles amb vocació i servei, amb tot també ens agradaria compartir l'interès i respecte per aquells infants que també són i fan poble sense anar a l'escola.

■ EL PROBLEMA DE L'HABITATGE

FACTORS QUE HAN INFLUÏT
EN L'INCREMENT DEL PREU
Per Òscar Martí



De sempre l'habitatge ha sigut considerat un bé de primera necessitat i car. Darrerament, s'està convertint en un bé de luxe i inaccessible per un ampli estrat de la població. És cert que, en aquest país, a diferència de molts altres, la majoria és propietari. El lloguer no és barat, no és alternativa i és una opció descartada. Amb una certa perspectiva històrica, podem analitzar el fenomen d'aquests darrers 5 anys, on el preu s'ha duplicat o fins i tot quasi triplicat.

1r. Factor: El tipus d'interès
Cada cop són més els que consideren que aquest n'ha sigut el principal motiu, ja que el tipus d'interès ha baixat considerablement. Des de l'entrada d'Espanya al sistema de la UEM (Unió Econòmica i Monetària) i la consegüent pèrdua de la capacitat de decisió en termes de Política Monetària, el preu del diner ha caigut de forma espectacular i està a mínims històrics. Per què han baixat els interessos?

Els tipus d'interès baixos afavoreixen

la reactivació de l'economia que de fa anys els països més importants de la UE, França i Alemanya, els convé ja que les seves economies presenten símptomes d'afebliment. Amb un interès baix s'aconsegueix incrementar el consum, la inversió privada i pública, totes elles variables que influeixen en el PIB (Producte Interior Brut), que és una mesura de la riquesa que genera un país, però també provoca una alça de preus en general i no és gens aconsellable quan no es té controlada la inflació, ja que es perjudica la salut de l'economia (pèrdua de competitivitat, desequilibri, etc.). Espanya té una inflació (IPC. Índex sobre l'increment dels preus) elevada. De no formar part del sistema de la UEM, a Espanya, per frenar aquesta inflació, hi hauria un tipus d'interès més alt.

Actualment es dona la paradoxa que l'interès real (una vegada descomptada la inflació) és negatiu. És a dir, a la gent li surt a compte endeutar-se, ja que el preu que pagaran per aquest deute serà inferior a la pèrdua de valor del diner en un futur, és a dir, requeriran menor esforç per pagar-lo. Malgrat això, aquesta inflació també ha originat una pèrdua de poder adquisitiu ja que els sous no han pujat tant com ho han fet els preus (sobretot des de l'entrada de l'euro) i, un major endeutament,

ha causat una disminució de la capacitat de consum. A nivell macroeconòmic, aquest efecte es compensa per l'enriquiment dels antics propietaris d'habitatges (adquirits amb anterioritat a l'escalada de preus), que els ha permès refinançar deutes a curt termini (préstecs personals, targetes, etc) a més llarg termini, incloent-los dins del préstec hipotecari i així tenir menys càrrega financera.

En comptes de beneficiar el comprador, com podria pensar-se en un principi, aquesta disminució de tipus d'interès ha ajudat que els preus dels habitatges pugessin i ha afavorit els que ja estaven endeutats, és a dir, els que havien comprat l'habitatge abans d'aquest últim quinquenni, que han vist com la quota del seu préstec hipotecari (a interès variable) anava disminuint sensiblement.

El preu dels habitatges ha pujat en relació més que inversament proporcional a la baixada de tipus d'interès i ha provocat que s'allargués el termini dels préstecs. Abans, els préstecs hipotecaris es feien a un màxim de 15 anys (o menys). Ara, a 30 i fins i tot a 40 anys (pels més joves). Hem de tenir en compte, a més, que es paga gràcies al treball dels dos membres de la parella, quan fa anys només en treballava un. De representar el deute 4 anys del sou brut mig s'ha passat avui en dia al doble, 8 anys. Però què passaria si pugessin els tipus d'interès que ara estan en mínims històrics?

PERRUQUERIA UNISEX

Josepa F.

DEPILACIONES • MANICURES • PEDICURES

OBERT AL MIGDIA

Adrià, 7 · baixos · Tel. 23 12 67 · 43004 TARRAGONA

■ EL PROBLEMA DE L'HABITATGE

INCREMENT DE LA DEMANDA I L'ESPECULACIÓ

Tothom podria pagar les actuals hipoteques?

El Banc d'Espanya ha advertit d'aquest risc més d'una vegada, tot i que és d'esperar que no pugin a nivells anteriors a l'entrada a la UEM, que proporciona estabilitat. Existeixen mecanismes per mitigar l'efecte de la pujada de l'interès, com és la contractació d'assegurances o hipoteques a interès fix. A Espanya, però, més del 90% dels préstecs hipotecaris són a interès variable i són pocs els qui tenen assegurat aquest risc.

2n factor: Increment de la demanda. La generació del "baby boom" dels anys 70 s'ha emancipat i han adquirit els seus habitatges. Altre causant és l'augment provocat per cada cop més gent que viu sola i, darrerament, s'observa un altre motiu generador d'una nova demanda, el dels divorcis i separacions. A tot aquests elements, hi hem de sumar la gran onada d'immigració i de no-residents estrangers que adquireixen el seu habitatge a Espanya.

3r factor: L'especulació.

L'any 2001, després de l'atemptat de l'11S a Nova York, i el 2002 foren anys en què la borsa per diferents motius va caure en picat, mentre els tipus d'interès baixaven (cosa contrària a la teoria, si només es tingués en compte aquest factor). Molt diner especulatiu va fugir de la borsa i va entrar al mercat immobiliari. De fet el

comportament d'aquest, almenys en la pujada, s'ha semblat força al borsari.

L'especulació, lícita i universal (la fan propietaris de terrenys, promotors o particulars), empesa per una demanda que no defalleix, ha provocat que siguin moltes les institucions que adverteixin d'un inflament dels preus de l'habitatge

excessiu (d'una bombolla immobiliària), ja que no es correspon amb el creixement de la riquesa del país. Em refereixo a informes del FMI (Fons Monetari Internacional) o del Banc d'Espanya que

parlen d'un inflament del preu de l'habitatge a Espanya d'entre el 20-30%. De fet hi ha la creença que el preu de l'habitatge no ha baixat mai a Espanya i, en realitat, no és cert. S'han viscut èpoques, als anys 80 o principis dels 90, on els preus reals (tenint en compte la inflació) tenien un comportament negatiu. També hem de tenir en compte que a països com Holanda, on durant els anys 90 es va viure una situació similar a l'actual espanyola, els preus han acabat baixant. Alemanya i el Japó en són altres exemples.

Hi ha altres factors que es poden tenir en consideració, com el tractament fiscal dels habitatges habituals a l'IRPF que no discrimina el nivell de rendes, i enfront de la no desgravació, en general, del lloguer, de l'escassetat de sòl urbà, de la gran dependència de les administracions en el sector immobiliari com a font d'ingressos, de la construcció com a motor de l'economia, etc, però no pretenia fer un article exhaustiu ni excessivament tècnic.

L'habitatge, avui més que mai, és una gran preocupació per a joves i no tan joves que adquireixen la seva primera residència, però també per a persones grans residents a les grans ciutats que pateixen



l'anomenat mobing immobiliari i són expulsats dels pisos de lloguer de renda antiga que ocupen. Caldrà que des de les administracions hi hagi una política decidida que intenti pal·liar els efectes d'aquest encariment, a través de la promoció pública i privada d'habitatges socials destinats al lloguer i/o venda. Polítiques que penalitzin l'especulació i el frau fiscal, i així evitar una tendència a la polarització del país, entre rics i pobres, que no és adient ni pròpia de la "societat del benestar" a la qual formem part (?).

■ L'HOME QUE TORNA

ENTREVISTA A L'AUTOR

Irina Pérez (Periodista)

Pep Puig publica la seva novel·la "L'home que torna" (Editorial Empúries) inspirada en el paisatge de la Nou de Gaià, on viu des de fa dos anys. La novel·la es presentarà a diferents llibreries i espais de Tarragona i pobles de la comarca, a partir de primers de juliol.

IRINA PÉREZ CONVERSA AMB PEP PUIG AL VOLTANT DE LA SEVA NOVEL·LA "L'HOME QUE TORNA" (editorial Empúries 2005)

Havíem decidit que un cop m'acabés de llegir el llibre, li trucaria i quedaríem un dia per parlar-ne. L'havia llegit, l'havia trucat i ara érem l'un davant de l'altre, mirant-nos sense dir res. "Què?" em va dir finalment. Vaig somriure. Feia molt de temps que no gaudia tant llegint una novel·la, i no volia resoldre la meva opinió amb un simple m'ha agradat molt, o un està molt bé; preferia transmetre-li el meu agraïment, la meva perplexitat, amb un somriure semblant als que m'havien provocat molts passatges de la novel·la. Però com que no podíem estar tot el dia en silenci, al final li vaig dir: "És una novel·la estranya". I de seguida, vaig afegir: "Es llegeix molt fàcilment, de fet no pots parar de llegir, però hi ha un misteri, alguna cosa que no saps què és". Aquest judici el va fer esbossar un gest mal dissimulat de satisfacció. "Potser sí", va dir

lacònicament. "I tant que és així li vaig dir, hi he estat pensant, i crec que aquesta estranyesa, aquest misteri, és degut a què darrera la seva aparença realista, en el fons està construïda sobre un gran artifici. M'equivoco?". No em va dir ni que sí ni que no. "Qui és el Vicent de cal sabater?" li vaig preguntar de sobte. "El protagonista" va fer ell. "Ja, vull dir d'on l'has tret aquest paio tan poca-solta?" "El trobes poca-solta?" "Molt". Va somriure. "També és un sentimental, li vaig dir, i és potser per això, és a dir per contrarestrat aquesta part, que de vegades es mostra tan desvergonyit". "El Vicent de cal sabater, -em va dir per fi- està una mica inspirat en Vicent Andrés Estellés, el poeta valencià. És un

poeta que m'agrada molt, m'agrada aquesta manera que té de dir les coses, aquesta manera entre malenconiosa i descarada, i de vegades fins i tot plena de ràbia, o de fúria secreta com diu ell, que trobem sobretot en els seus poemes d'amor o en els més eròtics, encara que tots els seus poemes d'amor són eròtics, i pràcticament tots els seus poemes, encara que pròpiament no siguin de tema amorós són d'amor, i per tant també eròtics. Per exemple té una colla de poemes sobre els aliments que tenen una sensualitat meravellosa. Versos tan elementals com "M'agraden molt les albergínies i tu les fas molt bé", per mi estan carregats d'amor a la vida i d'un erotisme lluminós" "És veritat, ara que ho dius, el to de la novel·la recorda una mica a l'Estellés, però de vegades també em fa pensar en el Grouxo Marx" Va esbatanar els ulls: "El Grouxo Marx? Ningú m'ho havia dit." "I tant, aquesta insolència, aquest cinisme". "Cínic? no crec que el Vicent de cal sabater sigui un cínic, sí que té un punt d'insolència, però és un home que li agrada massa la vida per ser cínic, i alhora té molta por...".

Fins aleshores hem dit moltes coses del protagonista, però encara no hem explicat quina és realment la història de la novel·la. "Digue-m'ho tu, em va demanar, a mi de vegades la gent m'ho pregunta i no sé què

INSTAL·LACIONS PERE

- ◆ Electricitat
- ◆ Calefacció
- ◆ Gas
- ◆ Aigua
- ◆ Aire condicionat

La Nou de Gaià (Tarragona)
Mòbil: 609 23 53 08

■ L'HOME QUE TORNA

" LA HISTÒRIA D'UN DESCOBRIMENT,
D'UNA REVELACIÓ "

dir." "A veure, per començar és la història d'un home que ja al final de la seva vida decideix tornar al seu poble...". "De fet, em va interrompre, no és ben bé el seu poble, és el poble diguem dels seus estius, on va viure els primers jocs d'infant i una gran història d'amor, perdona, segueix...". "Arriba doncs, i tothom (els que van ser els seus amics) li demana si anirà a veure la Isabel de cal mestre. I clar, ell queda molt sorprès primer perquè segons ens diu no ha tornat per res concret i menys per una dona, i després perquè ha passat molt de temps i no és lògic que li preguntin per una història que és tan del passat. De mica en mica ens anem assebantant què va passar, perquè va marxar, perquè ara ha tornat...". "No expliquis més sisplau". "Tranquil, no desvetllaré res, el que em sembla bàsic remarcar és que el Vicent al llarg de la novel·la, igual que el lector, va descobrint els motius pels quals ha tornat". "Sí, tens raó. No volia escriure una història d'algú que de sobte sent molta nostàlgia del passat i decideix tornar, sinó sobretot la història d'un descobriment, d'una revelació...". "Exacte. I suposo que per això l'has titulat 'L'home que torna', perquè és la història d'algú que es va despertant, és a dir, que va tornant en si...". Va assentir, un altre cop satisfet. Estava realment parat de les meves observacions (fins i tot em va arribar a dir: sembla que

l'hagis escrit tu). Vaig continuar: "I tot i que a les conclusions -o aquestes revelacions de què parles- a les que arriba el protagonista fan molta gràcia, en el fons també són molt tristes. Crec que has escrit una novel·la molt trista, Pep". "No diguis això, Irina, que la gent no voldrà llegir-la". "A veure Pep, jo he rigut molt, però no em negaràs que té un fons molt trist". Va moure el cap, com si em volgués rebatre

Pep Puig L'home que torna

Empòria Narrativa



però no sabés com. "Pep, crec que has volgut escriure una metàfora sobre l'home modern". En sentir això, va acalar els ulls cap a la taula. "Vols dir?" va fer tornant a alçar-los. "Tu ho saps, i ara no dissimulis". "No dissimulo, Irina. I com és l'home modern segons tu?". Qui fa

les preguntes sóc jo, li vaig estar a punt de dir, però després de rumiar-m'ho una estona vaig fer: "És algú que es passa la vida donant voltes d'un costat a l'altre fins que se sent tan cansat que només li vénen ganes d'aturar-se, de tornar...". Em va mirar, un pèl sorprès. "Potser sí que hi pots veure aquesta metàfora, em va dir, però no és intencionada, jo volia explicar només la història d'un home". "D'acord. Però a mi em sembla que d'alguna manera, és la història comuna de molts homes...". Se'm va quedar mirant, dissimulant un astorament que no m'acabava de creure. "I quan dius homes, em va preguntar, vols dir homes o també inclous les dones...?". "Tu sabràs! que ets l'autor del llibre, però jo crec que parles sobretot de l'home home. No? Li vaig deixar la novel·la a una amiga, i em va dir que havia tingut la sensació que l'autor tenia alguna cosa contra les dones". "És curiós, va fer de seguida a la defensiva, hi ha gent que m'ha dit justament el contrari". "El contrari?". "Sí, fins i tot sé de dues noies que creien que l'havia escrit una dona, perquè segons elles és una novel·la que deixa en ridícul els homes". "Ah sí?". "T'ho prometo. Què en penses tu?". El vaig mirar una estona i li vaig dir: "Jo no sé si tu tens alguna cosa contra les dones, ja m'ho diràs si és el cas, el que si és cert és que el Vicent té un punt de misogen, tot i que l'obra no crec que ho sigui, i

■ L'HOME QUE TORNA

"... ESTÀ, INSPIRAT EN LA NOU DE GAIÀ ..."

potser sí que us deixa una mica en ridícul... No ho sé. Jo crec que és una obra ambígua, i aquesta és una de les seves gràcies". "Gràcies". "De res, home".

Ens vam quedar una estona en silenci, i aleshores li vaig dir que per acabar em parlés del poble que surt a la novel·la, d'aquest poble sense nom on retorna el Vicent. "Quin poble és? -li vaig preguntar- existeix realment?". "És una mescla de diferents pobles que conec. El paisatge de vinyes i garrofers, amb la proximitat del mar, està inspirat en la Nou de Gaià, el poble on estic vivint ara, però no és la Nou. També té coses d'Ullastrell, el poble on va nèixer el meu pare i els meus avis, i on hi vaig passar temporades d'estiu, però tampoc és Ullastrell. Jo crec que podria ser qualsevol poble. Si t'hi fixes, tot i que per fer-lo versemblant de vegades m'entretinc en detalls, posant per exemple noms als carrers, gairebé no hi ha descripcions, o són descripcions comunes a qualsevol poble...els



balcons amb geranis, el camp de futbol, el cementiri". "És a dir -vaig fer gairebé a manera de conclusió- has escrit sobre un poble que podria ser qualsevol poble, sobre un home, el Vicent, que podria ser qualsevol home, sobre una dona, la Isabel, que podria ser qualsevol dona, el que està dient és que no t'has inspirat en fets reals i per tant no estem davant d'una obra autobiogràfica, com són la majoria de primeres obres". "Exactament, va fer amb un somriure, jo no sóc el Vicent de cal sabater, això està clar". "Ah no?", vaig fer amb un to sorneguer. "En absolut, per començar ell deu tenir uns seixanta anys i jo en tinc trenta cinc (trenta sis, el vaig corregir) ell té barba, i jo no en porto... Ell és un descarat, jo sóc més innocent; ell és un nostàlgic, a mi no m'agrada gaire recrear-me en el passat. No, no -va fer amb convenciment- entre el Vicent i jo, hi ha la mateixa distància que podria haver entre tu i la Isabel de cal mestre...". Vaig obrir de bat a bat els ulls. "Què m'estàs dient -vaig fer intentant seguir-li el joc- que tu no tornaries per una dona com jo?". Se'm va quedar mirant un moment i aleshores em va donar la resposta que hauria donat el Vicent de cal sabater: "A veure: aixeca't i camina fins a la porta".

■ LITERATURA

■ NOVA PROPOSTA PER A AFICIONATS A LA LECTURA

CLUB DE LECTURA

Esther Bernadó

A partir d'aquest exemplar de la revista eLNG, us volem proposar fer com una mena de club de lectura. Aquest semestre us presentem "PA NEGRE", d'Emili Teixidor. Un cop l'hagueu llegit, podeu enviar a la revista les vostres opinions i aquestes es publicaran en el següent número. Així podrem contrastar o ampliar el contingut del llibre proposat i també podrem animar a més gent a llegir-lo, segons siguin les vostres opinions.



També podeu proposar títols d'obres que us hagin agradat i així donar-les a conèixer a tothom.

Si aquesta idea és interessant

■ NOVA PROPOSTA PER A AFICIONATS A LA LECTURA

"PA NEGRE" d'EMILI TEIXIDOR

per a vosaltres, podeu fer arribar les vostres impressions a qualsevol integrant del consell de redacció (els coneixeu a tots).

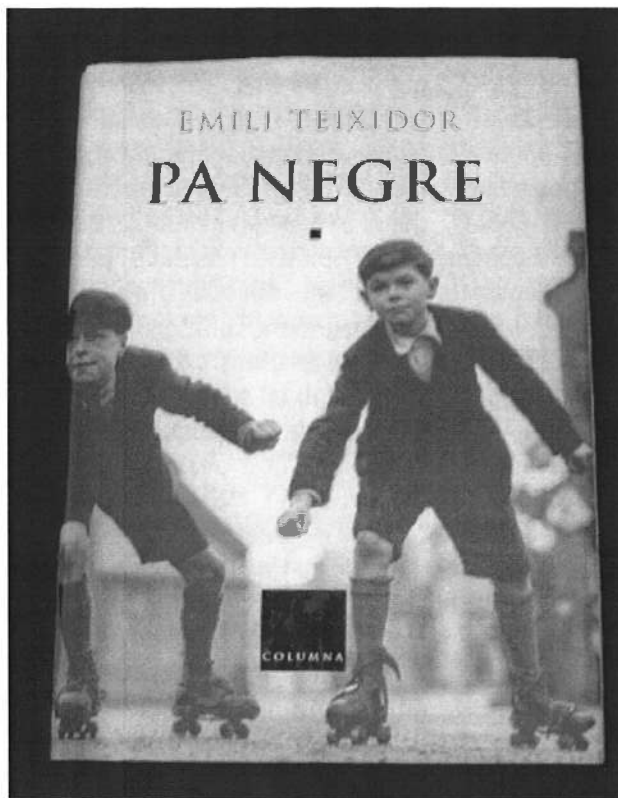
I ara fem la ressenya de la biografia de l'autor i de "PA NEGRE", i així despertar el vostre interès per llegir-lo ben aviat.

EMILI TEIXIDOR

Emili Teixidor i Viladecàs (Roda de Ter, Osona, 1943) ha estudiat dret, filosofia i lletres i periodisme. Ha col·laborat a diversos diaris i actualment té una secció al setmanari Presència. Té una extensa carrera literària. Els seus llibres han estat traduïts a diferents idiomes i han estat guardonats amb el Premi de la Generalitat de Catalunya, el Premio Nacional de Literatura i el de la Crítica Serra d'Or entre d'altres. Ha publicat narracions de tipus juvenil: L'ocell de foc (1972), El crim de la hipotenusa (1988), Cor de Roure (1994) i l'Amiga més amiga de la formiga Piga (Premio Nacional de literatura infantil 1997). Per adults ha publicat Sic transit Gloria Swanson (1979), premi de la Crítica Serra d'Or, Retrat d'un assassí d'ocells (1988) i El

llibre de les Mosques (Premi Sant Jordi de Novel·la). Ha

PA NEGRE
(EDITORIAL COLUMNA)



fet traduccions i guions per a la televisió i el cinema, i l'adaptació d' 'Els Lusíades' (1989). En veu alta i Els matins...

Recullen les seves intervencions radiofòniques. Li fou atorgada la Creu de Sant Jordi, el 1992, i ha dirigit i presentat el programa sobre llibres a TV, "Mil Paraules" i des de fa anys, fa un programa de llibres a Catalunya Ràdio.

A mig camí entre la memòria i la ficció, en una barreja de gèneres, Pa negre gira entorn de l'Andreu, un noi de la Plana de Vic, en els anys més crus de la postguerra. Ell pertany a la banda dels perdedors: el seu pare, home de fermes ideals republicans, ha estat empresonat per roig. De resultes d'això, la mare s'ha hagut de posar a treballar a la

fàbrica i el confia a uns parents que viuen a pagès.

Tot i viure lluny dels pares, en un clima de por que es palpa arreu, el temps a la masia estarà farcit de sentiments i descobertes. Hi descobrirà el misteriós món dels adults, la intuïció rere les paraules dels grans, farà tentines en els viaranys del sexe. És, també, un temps d'amistats valentes, de contes explicats a la vora

■ **NOVA PROPOSTA PER A AFICIONATS A LA LECTURA**

"PA NEGRE"

del foc, de jocs a l'aire lliure, de plantar barraques a les branques dels arbres, de farinetes de blat de moro, de pa amb vi i sucre... de pa negre.

En temps de guerra -i de postguerra- tots els sentiments són abrandats, van a l'essència: o tot o res, perquè no hi ha gairabé res a perdre. L'odi, la passió, la rancúnia, la venjança, la hipocresia, la humiliació... res no s'escapa de la vida dels personatges d'aquesta obra, en què Emili Teixidor aconseguix transportar-nos a una època de repressió i de missa obligada. L'autor recrea amb total precisió l'ambient rural de la Catalunya de postguerra amb una llengua vivíssima, rica, plena de matisos, i un ple domini de la tensió narrativa.

De mica en mica, el lector assitirà a un canvi substancial en l'Andreu, que aprendrà de cada cosa que li passa i que de perdedor passa a sentir-se guanyador, en una metàfora del país que assimila la derrota i accepta, amb passivitat, una victòria que no és la seva, i s'adonarà també d'una lliçó molt important: a més estimació, més perills de tota mena. L'amor crema.

■ **LITERATURA I TEATRE**

■ **TALLER D'ESCRITURA**

PROPOSTA PARTICIPATIVA

Des d'el Nou Gaià us volem animar que ens feu arribar les vostres produccions: narracions, reflexions, poemes, contes...

En les properes edicions de la revista s'aniran publicant els textos que anem rebent tal i com vosaltres ens els hàgiu fet arribar. El que sí que us demanem és que l'extensió no superi un full A4 escrit en Arial 12.

Aquest espai està obert a tots els veïns del poble sense límits d'edat.

O sigui que paper i llapis i....

■ **LITERATURA I TEATRE**

■ **9 TEATRE**

9 TEATRE FA LES SEVES PRIMERES SORTIDES

El grup de teatre aficionat de la Nou de Gaià, 9teatre, va actuar fora del municipi per primera vegada. El passat 19 de febrer ho va fer al poble veí de la Riera de Gaià i posteriorment, el 2 de març, al Catllar.



Va representar l'última obra estrenada basada en una adaptació de dos contes d'en Pere Calders i que va servir per a retre un senzill homenatge al desaparegut escriptor català.

Com és sabut, l'obra fou estrenada al nostre municipi anteriorment. 9teatre vol continuar amb la seva activitat cultural i té previstos nous projectes a mig termini.

Perruqueria **Àngels** Estètica

Carrer Cases Noves, 18 - Telèfon 977 65 50 37
43763 LA NOU DE GAIÀ (Tarragona)

Depilació · Manicura · Pedicura · Mavillatge
Permanent i Tint de Pestanyes · Ungles de Porcelana
Tractament facials i corporals

INFORMACIÓ

■ EL NOU DIPÒSIT D'AIGUA

INFRAESTRUCTURA

IMPRESCINDIBLE

Josep Virgili

El nou dipòsit d'aigua s'ha construït amb la finalitat de fer front a les necessitats generades pel creixement del poble, perquè tinguí més reserva d'aigua.

El dipòsit és un prisma rectangular contruït amb formigó armat que està dividit interiorment en dos cossos independents. La seva capacitat total és de 500m³.

Té dues sortides: una que va cap al camí de Rubials i l'altra cap al nucli antic. D'aquesta manera s'abasteix d'aigua tot el poble amb menys pèrdua de pressió.

L'entrada en servei del nou dipòsit ha permès també que la part alta del poble gaudeixi de major pressió d'aigua.

El dipòsit disposa d'un comptador a l'entrada per tal de poder portar un control del consum d'aigua (el mes de juny per exemple s'han gastat més de 6000m³).

L'aigua és un bé escàs i requereix un ÚS RESPONSABLE per part de tots els veïns de la Nou.



■ ÀREA DE LLEURE DEL CAMÍ DE LA FONT

UN ESMORZAR POPULAR

INAUGURA LA ZONA

M^{ra}. Teresa Figueras



El dia 22 de maig es va estrenar l'àrea de lleure del camí de la font amb un esmorzar popular, com no podia ser d'una altra manera. El nombrós grup de veïns de la Nou que hi va assistir va gaudir d'una escalivada de carn, llonganissa i cansalada ben acompanyada d'un bon pa amb tomaca; tot plegat regat amb vi de la cooperativa Verge de les Neus.

Aquesta esplanada que s'ha habilitat com a àrea de lleure compta amb un font d'aigua potable (la del poble), barbacoes amb graelles on poder escalivar i 10 taules de formigó amb els seus corresponents bancs. També s'hi han plantat moreres i pollancrees que quan hagin assolit el seu creixement faran més agradables les activitats de cara al migdia quan el sol apreta.

Tothom estava d'acord en l'encert de crear una zona com aquesta i en les possibilitats d'ús que obre.

L'accés a l'àrea de lleure és més curt si es fa des del Casal del poble o des de l'ajuntament tot i que el pendent del terreny no resulta massa indicat per a

les persones més grans. Es tracta d'agafar-s'ho amb calma. Per als qui prefereixen caminar una mica més, seguint els camins de Vespella i de Salomó anem a parar també al camí de la Font que ens conduirà al nostre objectiu de manera més planera. Una mitja hora de camí ens permet contemplar el perfil de la part alta de la Nou vist pels darreres així com els camps de conreu i la vegetació típics dels nostre terme. Un regal per als sentits.



Continuant per aquest camí i just abans d'arribar a l'àrea, ens trobem

■ ÀREA DE LLEURE DEL CAMÍ DE LA FONT

ENTREVISTES

els safareigs i la llera del torrent. Aquest espai ple de records i vivències és evocat per tots els qui anys enrera hi havien anat a rentar roba, a buscar aigua fresca o simplement a fer la berenada. L'aigua que rajava de la font dels Canons o la de les Fontanilles omplia de vida aquest racó.



"Serà un lloc perfecte quan els arbres hagin crescut." Martí Martí.

"És un lloc molt bonic on hi pot anar la gent, on s'hi poden reunir. Recordo quan vaig arribar a la Nou d'anar a buscar el cossi de la roba als safaretjos i també d'anar a omplir el càntir amb aigua fresca a la font. A meu poble, Penyarroia de Tastavins encara s'hi renta als safaretjos públics." Julián Giner.



"És un lloc molt adequat per passar-hi la tarda, anar-hi a berenar tant la gent del poble com gent de fora." M^a Josepa Rovira



"Obre moltes possibilitats d'ús de cara a gaudir de la natura a tota la gent del poble i visitants." Toni Virgili.



"Està molt bé, és una zona molt adequada per a tota la gent del poble, especialment per a les associacions, per poder-se reunir, per fer trobades". Carme Pallarès.

"Està molt bé però trobo que hi hauria d'haver lavabo i una font més alta amb piques al costat. També caldria restaurar la zona dels safareigs." Joan Rovira



"És un benefici per a la gent del poble. És una porta oberta perquè la gent de fora conegui el poble". Toni Torres.

"El lloc està molt bé perquè no hi ha soroll. És tranquil i l'accés és bo. Falten papereres i que creixin els arbres perquè durant el dia hi fa molta calor. Estaria bé que hi haguessin indicadors a la carretera per donar a conèixer l'indret." Les mares de F@mili.amb.nens



FRI-NOU

JOAN MONTRAGULL CIVIT

Aire condicionat
i
refrigeració

Tel. 677 696 901

■ L'AGENDA 21 DE LA NOU DE GAIÀ

UN PLA ESTRATÈGIC PER AL
DESENVOLUPAMENT SOSTENIBLE DEL MUNICIPI
Xavier Vila

A la tardor del 2005 començarà el procés d'elaboració de l'Agenda 21 del nostre poble, de la Nou de Gaià.

Què és l'Agenda 21? És un pla estratègic per al desenvolupament sostenible del municipi; aquesta planificació s'ha de fer, amb la participació de la gent que viu a la Nou, i s'ha de basar en la sostenibilitat. L'Agenda 21 no és només un pla mediambiental, la sostenibilitat té aspectes socials, culturals, econòmics i mediambientals, que han d'estar planificats i relacionats harmònicament.

El procés d'elaboració de l'Agenda 21 a la Nou permetrà crear un marc per a pensar i debatre col·lectivament sobre com ha de ser la Nou en el futur. L'Agenda 21, no ha de ser una declaració de "bones intencions", serà un Pla estratègic i un Pla d'Acció Local per a la Sostenibilitat, una eina que ens ajudarà a conèixer l'estat del medi ambient a la Nou, i definirà unes pautes i accions per tal d'assolir, per a la Nou, el model de desenvolupament sostenible que consensuem.

A més es crearà un Consell Municipal de Sostenibilitat, on es buscarà el consens amb tothom qui vulgui participar-hi, esdevenint un

aquest un òrgan estable de participació ciutadana.

Dels diferents temes a tractar, en destaquen :

Pel que fa a la sostenibilitat mediambiental, l'aigua, la mobilitat, i els residus, són temes imprescindibles de l'Agenda 21. L'aigua amb les seves xarxes de distribució, clavegueram i recollida d'aigües pluvials i el seu ús: estalvi domèstic i de reg i reutilització de les aigües pluvials i depuradores. Tractant temes relacionats: els residus, la generació i el tractament; la mobilitat i el transport públic, els impostos municipals, els abocaments, la recollida selectiva, la imatge del poble, la salut, el transport d'escombraries, l'estalvi de recursos, l'educació i el civisme.

Pel que fa a la sostenibilitat social: com volem "fer poble". La Nou està a punt de tenir un creixement important de població. S'ha de continuar creixent? fins on, i de quina manera?. La població de la Nou serà més diversa socialment i culturalment, quins seran els elements que uniran els nouvinguts i la gent de "tota la vida"?, Quins projectes de poble trobaran entusiasme i consens? Què ens cohesionarà i ens farà orgullosos de viure a la Nou? De quina manera la Nou seguirà sent un poble/comunitat esdevenint una

comunitat amb interessos col·lectius compartits?.

Pel que fa a la sostenibilitat socioeconòmica: Quin model econòmic es vol per a la Nou. El poble té la possibilitat de dinamitzar-se econòmicament augmentant-ne i diversificant-ne les activitats econòmiques. Com ha de ser aquest procés? A més de l'agricultura, cal potenciar el turisme i/o la indústria?. Una possibilitat estratègica per al major desenvolupament socioeconòmic del municipi és generar i donar més serveis, fent que part del turisme de la costa vingui cap a l'interior, però com? de forma moderada?. Quin tipus de turisme volem? Com potenciar l'economia local?. Promocionar el poble, fent que els turistes de la "primera línia de la costa" massificada, busquin alternatives en preus i la qualitat dels serveis més a l'interior és el millor camí?.

Hi ha molts més temes, que es poden debatre, i consensuar, a partir del procés i les activitats de participació que es duran a terme a la Nou. El trànsit i la mobilitat, el comerç, els equipaments culturals, les escoles, la natura que ens envolta, el soroll, ...

A més de l'acció local, l'Agenda 21 comporta també un programa global d'acció, per aturar i invertir

■ L'AGENDA 21 DE LA NOU DE GAIÀ

LA PARTICIPACIÓ
CIUTADANA

els efectes de la degradació ambiental i per a promoure el desenvolupament sostenible. Integrant els temes ambientals, econòmics, socials i culturals, el Pla posa l'accent en la qualitat de vida de la població local, és a dir, en els principis bàsics del desenvolupament sostenible, i demana, implícitament, la participació ciutadana.

Serà un procés il·lusionant, que ens permetrà fer-nos partícips i corresponsables del model de poble que volem per al futur de la Nou. Un procés que permetrà participar a tothom, organitzacions, entitats i persones vinculades a la Nou. Un procés en què seria bo que hi participéssim el màxim de nouencs i nouenques; participant-hi i decidint entre tots i totes.

PALLARÈS
CONSTRUCCIONS

Avgda. Catalunya, 62
43763 La Nou de Gaià
Tel. 977 655 283

jmpallares@conspallares.com

■ CIÈNCIES

■ ¡MADRE QUÈ CÉLULAS!

¿VALE LA PENA ABRIR LA CAJA DE PANDORA?
Jesús María Gómez

La Iglesia condenó a Galileo porque la tierra no podía ser redonda - arriba estaba el cielo, abajo el infierno- y pasarían cientos de años antes de que reconociera su error, pero eso no impediría la investigación y el desarrollo de las ciencias astrológicas. Los descubrimientos científicos parecen imponer el desarrollo de sus evidencias, cuando técnicamente son posibles, al margen de limitaciones teológicas, éticas o políticas.

La controversia suscitada alrededor de la investigación con células madre embrionarias gira en torno a un tabú profundo que golpea pilares éticos y políticos intocables hasta hace bien poco. Abramos la caja de Pandora: Investigación con células embrionarias, manipulación genética, clonación humana... Un temor planea en el ambiente precisamente por la conciencia colectiva de que todo eso, y más, es y será posible. Las voces más racionales piden que si la decisión es permitir o no la investigación con células madre embrionarias no se ponga nada más en el cajón, pero tengo la impresión de que en buena parte del subconsciente social todo va unido alrededor del mismo tabú. Podemos clonar animales, pero si manipulamos células embrionarias humanas, ¿estamos manipulando embriones humanos? ¿Vamos acabar

alterando en los laboratorios nuestra propia especie?

Quizás convenga recordar lo que son estas fantásticas células cuya investigación puede marcar un antes y un después en el desarrollo de la medicina.

Las células madre embrionarias derivan de la masa celular interna del embrión cuando se encuentra en estado de blastocito (4-7 días) y son las que darían lugar a los tejidos y órganos del cuerpo humano si el embrión siguiera adelante. Esta capacidad es justamente la que determina sus alucinantes posibilidades terapéuticas como auténticos comodines capaces de adoptar las características de cualquiera de los tejidos que forman el cuerpo humano. Si le preguntamos a un tetrapléjico qué le parece que obtengamos células nerviosas para sustituir las suyas dañadas no va a esgrimir problemas éticos como tampoco un diabético pondría remilgos a disponer de unas nuevas células pancreáticas que evitaran su enfermedad. Pero ¿qué sucede? ¿Estamos hablando de embriones? Sinceramente no creo que ésta sea la cuestión fundamental, pero explico lo que se argumenta frente a tal problema ético:

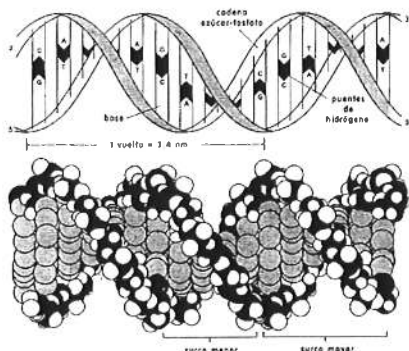
El óvulo fecundado por un espermatozoide es totipotencial, es decir, puede generar un organismo

■ ¡MADRE QUÈ CÉLULAS!

PRIMER CULTIVO DE CÉLULAS MADRE EMBRIONARIAS HUMANAS

completo. Las primeras células derivadas del cigoto comienzan a especializarse y, tras varias divisiones, forman el blastocito, de cuya capa externa se formará la placenta y otros tejidos necesarios para el desarrollo fetal en el útero. La masa interna de células dará lugar a todos los tejidos y órganos del cuerpo humano (pluripotenciales), sin embargo, su potencia ya no es total: No genera todos los tejidos necesarios para el desarrollo fetal. Las células de la masa interna implantada en el útero de una mujer no desarrollarían un feto. No son embriones...

El primer cultivo de células madre embrionarias humanas se consiguió en 1998 en EEUU y desde ese momento son presentadas como la gran esperanza terapéutica del nuevo siglo, aunque el Estado norteamericano prohíbe financiar las investigaciones con ellas. "Superman", el actor Christopher



Reeve, afecto de una tetraplejia,

dedicó los últimos años de su vida a fomentar, a través de la fundación que lleva su nombre, la investigación con estas células como posible terapia no sólo para su problema sino para millones de afectados de distintas enfermedades hoy incurables. Consiguió que un proyecto de ley regulador llegara al Senado pero la marcha de Clinton y la llegada de Bush paralizaron el proyecto. Otros países, sin embargo, parecen valorar la importancia de experimentar con estas células.

En España, el Consejo de Ministros acaba de aprobar un real decreto que establece los requisitos y procedimientos para solicitar el desarrollo de proyectos de investigación con células obtenidas de preembriones sobrantes de las técnicas de reproducción asistida. Según la ministra de sanidad, Elena Salgado, los centros de reproducción asistida han acumulado durante estos años unos 100.000 embriones. A partir de ahora los progenitores biológicos que tengan depositados embriones en estos centros podrán optar por conservarlos durante la vida fértil de la mujer, donarlos a terceras

personas, destinarlos a la investigación o destruirlos.

Parece pues que se abren puertas a la investigación con estas células

INTANGIBLES & BOOKS
Antigüedades Modernas
Antiguitats
Llibres Baros • Globos • Art Deco • Bauhaus
www.intangiblesbooks.com
Tel. 977 65 53 54 LA NOU DE GAIÀ

fascinantes, pero el religioso y poderoso Bush se pregunta, durante no más de un segundo entre sus crueles guerras: ¿vale la pena abrir la caja de Pandora? La verdad es que por el momento ésta no se ha abierto en absoluto y aunque así fuera no quedaría otro remedio que hablar de ello con realismo. Lo que sí vale la pena es recordar que las aplicaciones de las células madre en terapia celular, en medicina regenerativa celular o en ingeniería tisular permitirían, por ejemplo, reemplazar células y tejidos dañados por alteraciones celulares o destrucción de tejidos. De esta manera podrían beneficiarse de futuras terapias enfermedades como el Alzheimer, Parkinson, diabetes, cáncer y otras patologías del área cardiovascular. Casi nada...

Aúpa Galileo!

■ **EBASP TARRAGONÈS 2**

SERVEIS ADREÇATS A TOTA LA POBLACIÓ

Júlia Sánchez Jerez

Els Serveis Socials tenen com objectiu general promoure el desenvolupament de les persones dins la societat i fomentar-ne l'autonomia. Per tal de garantir aquest objectiu, existeix un desplegament d'equips bàsics d'atenció social primària per a tota la comarca que depenen del Consell Comarcal del Tarragonès.

Actualment a la comarca existeixen un total de vuit equips formats per tècnics especialitzats en el camp social. Específicament a la Nou l'equip es compon d'un treballador social i un educador, que també ofereix els seus serveis a altres nuclis de població com Altafulla, la Pobla de Montornès, la Riera, Vespella i Salomó.

Els serveis que oferim des de l'Atenció Social Primària van adreçats a tota la població, treballant diferents àmbits d'actuació com: infància, família, tercera edat, disminuïts, etc..

Les tasques bàsiques que realitza aquest servei són:

- Informar, orientar i assessorar a tots el ciutadans sobre els diferents recursos, prestacions i serveis existents que poden ser del seu interès i als que tenen dret.

- Tramitació de les diferents prestacions que té dret cada ciutadà

i realitzar-ne un seguiment.

- Gestionar el servei d'ajut a domicili i teleassistència.

- Atenció i suport tant a l'individu com a les famílies quan existeixen problemàtiques o dificultats.

- Derivar a aquelles persones que ho necessitin a un altre servei que pugui donar millor resposta a la seva problemàtica

- Treball social comunitari adreçat

a resoldre necessitats socials existents en certs col·lectius de la població en què n'és necessària la intervenció

L'equip de Serveis Socials de la Nou oferim els nostres serveis al municipi el primer i tercer dijous de cada mes, de 12:00 a 14:00 h., prèvia cita.

Per poder demanar dia i hora per concertar una entrevista, cal adreçar-se a les oficines municipals.

HORARI EBASP TARRAGONÈS-2

Adreça: Plaça del Pou, 1 · 43893 Altafulla
tel. 977 650 008 · fax 977 650 842
e-mails: ebgaiainterioris@tarragones.org
ebgaiainteriores@tarragones.org

JÚLIA SANCHEZ PEREZ · treballadora social

Dilluns	Altafulla	8:00 - 15:00	tel. 977 650 008	fax 977 650 842
Dimarts	Gestions diverses dels municipis al CCT	8:00 - 15:00		
Dimecres	Altafulla	8:00 - 15:00		
	La Riera de Gaià	11:00 - 15:00	tel. 977 655 555	fax 977 655 235
Dijous 1r/3r de cada mes	Salomó	9:00 - 10:30	tel. 977 629 030	fax 977 629 214
	Vespella de Gaià	10:45 - 11:45	tel. 977 655 288	fax 977 655 189
	La Nou de Gaià	12:00 - 15:00	tel. 977 655 257	fax 977 655 476
Dijous 2n/4t de cada mes	Altafulla	8:00 - 15:00		
Divendres	La Pobla de Montornès	8:00 - 15:00	tel. 977 648 012	

ÀNGELS SANS GUINOVART · educadora social

Dilluns	Altafulla	8:30 - 14:30		
		16:30 - 19:30		
Dimarts	Gestions diverses dels municipis al CCT	9:00 - 14,00		
Dimecres	Altafulla	8:30 - 14:30		

SERGI ALDAVE ESCRICHS · educador social

Dimarts	Gestions diverses dels municipis al CCT	9:00 - 15,00		
Dimecres 1r/3r cada mes	La Pobla de Montornès	16:00 - 18:30		
Divendres	La Pobla de Montornès	9:00 - 15:00		

■ METEOROLOGIA

■ DADES METEOROLÒGIQUES DESEMBRE 2004 - MAIG 2005

MOLT FRED I POCA AIGUA

Enric Rafí

	TEMP MÀXIMA °C	TEMP MÍNIMA °C	TEMP MITJA °C	HUMITAT MÀXIMA %	HUMITAT MÍNIMA %	PRES.AT MÀXIMA HPA	PRES.AT MÍNIMA HPA	RATXA MÀXIMA Km/h	PLUJA l/m ²
DESEMBRE	18,7 dia 19	1,0 dia 28	9,8	94 dia 25	20 dia 29	1033,3 dia 30	997,4 dia 26	72,4	37,6
GENER	21,3 dia 20	-1,8 dia 27	8,7	92 dia 15	11 dia 25	1039,6 dia 6	1008,2 dia 26	91,1	----
FEBRER	17,9 dia 11	-2,6 dia 18	8,1	93 dia 6	15 dies 14-15	1038,2 dia 10	1002,6 dia 22	95 dia 13	51,4
MARÇ	22,4 dia 27	-1,2 dia 1	10,6	96 dia 22	10 dia 7	1034,5 dia 17	1006,5 dia 3	82,1 dia 5	13
ABRIL	24,7 dia 18	6,2 dia 9	14,3	92 dies 8-9	12 dia 9	1030,8 dia 5	1002,2 dia 18	85,3 dia 10	2,7
MAIG	26,4 dia 29	10,1 dia 7	18,1	93 dia 17	19 dies 5-6	1025,3 dia 24	1006,9 dia 17	5,7 dia 16	4,5



Fonda Restaurant
RIERA

M^{re} Dolors Torredadell

DISSABTES NIT OBERT mesos de juliol i agost

- Menjars casolans
- Menú de cap de setmana a 19'50 Euros
(tres plats i postres a triar a la carta, pa i vi)
- Sopars tertúlia i exposicions

c/. Sant Antoni, 11 - Tel 977 65 50 57
La Riera de Gaià

Com a resum d'aquests sis mesos podem dir que hem passat l'hivern més fred, sec i ventós des de l'any 1985, sense batre cap rècord absolut però sí amb un fred rigorós i regular.

Si haguéssim de destacar algun fet poc habitual seria que el 21 de Febrer, de matinada, va caure neu granulada i els dies 28 de febrer i 1 de març va ser neu.

Cal remarcar també la

mancança de precipitacions d'aquest any, molt per sota de la mitja habitual, situació que ha vingut agreujada per les escasses pluges de la tardor anterior.



■ L'AJUNTAMENT INFORMA

RESUM DELS PLENS



TELÈFONS D'INTERÈS

Ple Ordinari del 4 de març del 2005

Acord de subvenció del Departament de Treball per a la contractació de personal de neteja d'espais públics del municipi.

Aprovació de la memòria valorada per a la creació d'una llar d'infants per valor de 73.372,76€ i aprovació de la corresponent sol·licitud de subvenció al Departament d'Educació per a la creació de places en llars d'infants de titularia municipal.

Ple ordinari del 6 de maig de 2005

Aprovació de sol·licitud de subvenció de la Diputació per al programa de suport als paratges naturals d'interès nacional i parcs naturals per a la realització d'accions d'educació ambiental.

Aprovació del projecte d'estudi socioeconòmic de la Nou de Gaià per a la realització d'accions de desenvolupament local.

Aprovació inicial del projecte d'obres dels a c a b a t s interiors dels cossos central i posterior del castell del Baró de les quatre Torres,



1a fase, per valor de 299.546,80€.

Aprovació inicial del projecte de construcció d'una llar d'infants amb un pressupost de 9.349,27€, modificant la memòria anterior per a adaptar-la a una nova reglamentació del Departament.

Acord de la declaració de caducitat de nínxols del Cementiri Municipal per desconeixement dels titulars i hereus.

Sessió ordinària d'1 de juliol del 2005

Acord d'aprovació del Ple de Clàusules Administratives i licitació per concurs de les obres d'acabats interiors del Castell del Baró de les Quatre Torres.

Acord d'aprovació, per concurs, de les obres d'una llar d'infants.

Moció del grup Progrés Municipal per a la creació d'una ordenança municipal d'energia solar. S'aprova per unanimitat.



AJUNTAMENT DE LA NOU
977 655257

CONSULTORI MÈDIC
977 655710

COL·LEGI PÚBLIC CODINETES
977 655390

CASAL MUNICIPAL
977 655564

FARMÀCIA
977 655515

CAP TORREDEMBARRA
977 643809

EMERGÈNCIES 112

BOMBERS 085

MOSSOS D'ESQUADRA
977 635300

GUÀRDIA
CIVIL TORREDEMBARRA
977 64 6005

HOSPITAL
SANT PAU I SANTA TECLA
977 259900

AMBULÀNCIES SANT PATRICI
977 555333

FECSA-ENHER
Atenció al client:
977 507750
Avaries:
900 770077

OFICINA CORREUS
TORREDEMBARRA
977 640528

ATENCIÓ CIUTADANA
012

■ MOVIMENTS DEMOGRÀFICS

BODES, NAIXEMENTS I DEFUNCIONS

Matrimonis 2005. La Nou de Gaià

OSCAR ELIAS SANDALINAS I ELISABET TOMÀS FERNÀNDEZ	22/04/2005	Reg. Civil La Nou de Gaià
--	------------	---------------------------

Naixements 2005. La Nou de Gaià

ANNA GUTIERREZ ROVIRA	22/11/2004	TARRAGONA
AIDA DOMINGO PARRILLA	09/02/2005	TARRAGONA
ALOMA MARTÍ CAÑELLAS	07/04/2005	TARRAGONA
EROS LAGUNA MAURI	23/04/2005	TARRAGONA
SULAIMAN EL MIRI	18/05/2005	TARRAGONA

Defuncions 2005. La Nou de Gaià

MARIA ÀNGELS PORTA MARTÍ	01/01/2005	TARRAGONA
JOSEP DUCH MARTÍ	10/02/2005	LA NOU DE GAIÀ
ANTÒNIA CAÑELLAS NIN	19/02/2005	LA NOU DE GAIÀ
JOSEP MARIA VIRGILI CAÑELLAS	18/06/2005	TARRAGONA



Promogrup

L'EMPRESA PROMOGRUP DE TORREDEMBARRA
PROMOCIONA

LA NOVA ZONA RESIDENCIAL "LA SITGETA" DE LA
NOU DE GAIÀ, SITUADA A PLENA NATURALES I AMB
PRECIOSSES VISTES AL MAR I MUNTANYA.

IDEAL PER VIURE - HI TOT L'ANY

45.000 M2 D'URBANITZACIÓ AMB GRANS
AVINGUDES I ZONES VERDES.

FUTURES CONSTRUCCIONS DE CASES
UNIFAMILIARS, CASES ARRENGLARADES I
APARELLADES DE DUES, TRES I QUATRE HABITACIONS.

GARATGE, BODEGA I JARDÍ A CADA CASA.

QUATRE HABITATGES DE DUES HABITACIONS AMB
GARATGE I TRASTER AL CENTRE DEL POBLE.

PROMOUEN:

BITETS LA NOU
PROMOCIONS PAULA
GAIÀ PROMOCIONS
INVERCAN 2004
KESSE PROMOCIONS
PROMOCIONS DAIMA

PODEM CONSTRUIR - LI LA CASA A LA SEVA MIDA

INFORMACIÓ I VENDA A FINQUES
ESTACIÓ - TORREDEMBARRA
TEL. 977 64 14 54


La Diputació **a prop**

servei i resposta

al ciutadà

CIUTADÀ

servei i resposta municipi territori ciutadà OASI BASE turisme



CIUTADÀ

PEL FOMENT **CULTURAL I EDUCATIU**



DIPUTACIÓ DE
TARRAGONA